

الاستعداد

للمدرسة الابتدائية





هل تحتاج إلى معلومات بلغة غير الإنجليزية؟

- 1 اتصل على الرقم 131 450 لمساعدة مجانية في الترجمة الشفهية من "خدمة الترجمة الهاتفية".
 - 2 اطلب مترجماً يتكلم لغتك.
 - 3 أعط موظف الردّ على المكالمات رقم هاتف المدرسة التي تريد الاتصال بها لتأمين مترجم على الهاتف لمساعدتك.
- للاطلاع على نسخ مترجمة من هذا الدليل، تفضّل الموقع الإلكتروني التالي:

education.nsw.gov.au/translated-guides



أهلاً بك في 'المدرسة الكبيرة'

البدء في الذهاب إلى المدرسة نقطة مرحلية مهمة
للأطفال وعائلاتهم.

إن الانتقال من بيئة تعلّم إلى أخرى يمكن أن يكون صعباً
ومشوقاً في ذات الوقت، وهذا الدليل يتضمّن الكثير من
المعلومات لمساعدتك ومساعدة عائلتك على تحضير
طفلك للانتقال إلى المدرسة الابتدائية.

ساعد طفلك خلال عملية الانتقال بـ:

- تشجيعه على التعبير عن مشاعره
- مساعدته على الارتباط بمدرسته
- دعمه على بناء علاقات صداقة وتعارف
- تمكينه من تنمية ثقته بنفسه واستقلاليته.



ما تتوقعه في المدرسة الابتدائية

التسجيل

يمكن أن تساعد المدارس في الإجابة عن أسئلة التسجيل طوال العام. وقد يتعين أن تحضر لإجراء مقابلة مع المدير(ة) تتمكن خلالها من مناقشة أي احتياجات تتعلق بالإعاقة أو احتياجات إضافية في التعلّم والدعم، أو حالات صحية، أو ظروف خاصة أخرى قبل أن يبدأ طفلك بالحضور إلى المدرسة. وقد يعمل المسؤولون في المدرسة معك لإعداد خطة مخصصة لتعلّم طفلك ودعمه أو خطة لرعايته الصحية أو خطة لدعم سلوكه، بغية تقديم أفضل دعم له.

education.nsw.gov.au/primary-school-enrolment

المساهمات المالية الطوعية في البرامج المدرسية

بإمكان جميع المدارس الحكومية في نيو ساوث ويلز أن تطلب من الأهل مساهمات مالية لتعزيز برامجها التربوية والرياضية. وهذه المساهمات طوعية، أي يمكنك اختيار دفعها أو عدم دفعها.

المساعدة المالية للنشاطات المصاحبة للمناهج العام

قد تستوفي المدارس رسوماً لقاء النشاطات المصاحبة للمناهج العام التي تتجاوز الحد الأدنى من احتياجات المناهج. وقد يكون والداك مؤهلين للحصول على مساعدة من المدرسة إذا لم يكن باستطاعتهم دفع رسوم لقاء النشاطات المصاحبة للمناهج العام بسبب ضائقة مالية.

تخصيص ميزانية للتكاليف الجديدة

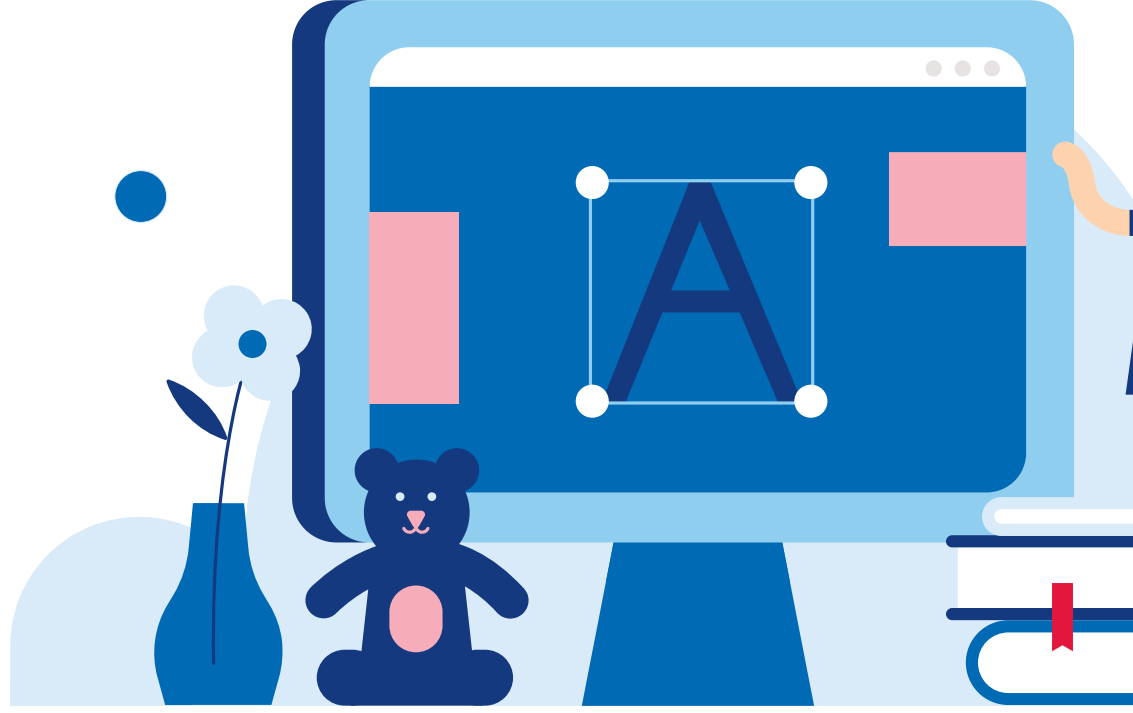
توفّر المدارس عادةً معظم الأشياء التي يستخدمها تلاميذ صف الحضانة (Kindergarten) في الصف، لكن عند البداية في الذهاب إلى المدرسة قد يحتاج التلاميذ إلى أشياء جديدة كالأزياء والأحذية والقبعات المدرسية. راجع مدرسة طفلك لكي تخصص ميزانية للأشياء التي سيحتاج إليها طفلك.

الأزياء المدرسية

سوف تخبرك مدرسة طفلك بالأزياء المدرسية المطلوبة وبمكان شرائها؛ ويوجد عادةً زي مدرسي للصيف وزي مدرسي للشتاء وزي مدرسي للرياضة. وبإمكان المدرسة إخبارك بالمتاجر التي تبيع الزي المدرسي أو قماش الزي المدرسي إذا شئت خياطته. ولدى العديد من المدارس دكان يبيع الأغراض والأزياء المدرسية المستعملة التي يتبرع بها الأهل بعد أن يصبح مقاسها غير مناسب لأطفالهم.

التلاميذ الأبوريجينيون

في بعض المجتمعات، توجد برامج انتقالية مصممة لتعزيز المحصّلات التربوية للتلاميذ الأبوريجينيين. تشجع هذه البرامج أهل التلاميذ الأبوريجينيين و/أو التلاميذ المتحدرين من جزر مضيق توريس ومقدمي الرعاية لهم على الاشتراك في إعداد "مسار تعلّم خاص" (PLP) لأطفالهم. و"مسارات التعلّم الخاصة" عبارة عن عملية دينامية ومتواصلة يتم وضعها بالتشاور والتعاون بين التلميذ والعائلات والمدرّسين والمدرّسات لتحديد الأساليب الخاصة بعملية تعلّم التلميذ ومشاركته بها وتوفير هذه الأساليب وتطبيقها لتحقيق النجاح له. للمزيد من المعلومات عن البرامج الانتقالية المعدّة على أساس فردي و"مسارات التعلّم الخاصة" اتصل بمدرّس أو مدرّسة طفلك.



خدمات الرعاية خارج ساعات الدوام المدرسي

تشمل "الرعاية خارج ساعات الدوام المدرسي" (OOSHC) خدمات رعاية للتلاميذ قبل الدوام المدرسي وبعده وفي العطلات المدرسية. وتوفر خدمات "الرعاية خارج ساعات الدوام المدرسي" التعليم والرعاية للأطفال في سن المدرسة الابتدائية خارج ساعات الدوام المدرسي وخلال العطلات المدرسية. وفي الغالب تعمل هذه الخدمات أيضاً في الأيام المدرسية المخصصة للموظفين فقط.

وتشمل خدمات "الرعاية خارج ساعات الدوام المدرسي":

- دعم الأطفال لتحقيق أهدافهم التعليمية وللمشاركة في عملية التعلم والعناية برفاهيتهم
 - توفير فرص لعب نمائية للأطفال في بيئة تضم أطفالاً من مختلف الفئات العمرية
 - دعم العائلات للعمل أو الدراسة خارج ساعات الدوام المدرسي.
- بإمكان مدرسة طفلك إعطائك معلومات عن خدمات OOSHC المحلية، أو تفقد الباحث الإلكتروني التالي الخاص بـ "الرعاية قبل الدوام المدرسي وبعده" (BASC) للعثور على أقرب خدمة إليك

finder.service.nsw.gov.au

هذا وتتوفر "إعانة رعاية الأطفال" (Child Care Subsidy) التي تساعد على تحمّل تكاليف رعاية الأطفال. تفقد الموقع الإلكتروني التالي الخاص بـ "إعانة رعاية الأطفال" كي تعرف إذا كنت مؤهلاً لها.

servicesaustralia.gov.au/child-care-subsidy

دعم التلاميذ الذين يتعلمون الإنجليزية كلفة أو لهجة إضافية

توفر المدارس الدعم للتلاميذ الذين يتعلمون الإنجليزية كلفة أو لهجة إضافية (EAL/D) لمساعدتهم على المشاركة في العملية التربوية في المدرسة بشكل كامل.

اتصل بمدرسة طفلك للاطلاع على الوسائل التي تلي بها المدرسة احتياجات التلاميذ الذين يتعلمون الإنجليزية كلفة أو لهجة إضافية.

التلاميذ ذوو القدرات العالية والموهوبون

الأطفال ذوو القدرات العالية والموهوبون هم الأطفال الذين لديهم قدرات أكثر تقدماً مقارنةً بزملائهم من نفس الفئة العمرية في مجال أو أكثر من المجالات الذهنية أو الإبداعية أو العاطفية والاجتماعية أو البدنية. وهناك فرص في جميع المدارس الحكومية في نيو ساوث ويلز لتلبية الاحتياجات التعليمية الإضافية للأطفال ذوي القدرات العالية والموهوبين. اتصل بمدرسة طفلك لمناقشة هذا الأمر مع المدير(ة).



الانتقال إلى إلى المدرسة الابتدائية

بيان الانتقال إلى المدرسة

سوف تعطيك خدمة التعليم في مرحلة الطفولة المبكرة التي يذهب إليها طفلك "بيان انتقال إلى المدرسة" يمكنك تقديمه إلى مدرسة طفلك قبل أن يبدأ بالذهاب إليها. يوجز "بيان الانتقال إلى المدرسة" نقاط قوة طفلك وهواياته واهتماماته والوسائل التي يحب أن يتعلم بها.

تقييم أفضل بداية في صف الحضانة

يُستخدم "تقييم أفضل بداية في صف الحضانة" (The Best Start Kindergarten Assessment) في جميع مدارس الولاية. يساعد هذا التقييم المدرسين والمدرسات على تحديد المهارات اللغوية الأساسية والمهارات الحاسوبية التي لدى طفلك عند بدئه في صف الحضانة.

عندما يبدأ الأطفال في الذهاب إلى المدرسة تكون لديهم تجارب ومهارات وقدرات عديدة ومختلفة. ويتيح التقييم للمدرّسين والمدرّسات الجلوس مع كل طفل على حدة لكي يعرفوا قدراته في المهارات اللغوية الأساسية والمهارات الحاسوبية، مما يساعدهم على إعداد برامج تعليم وتعلم مجدية للأطفال. ولا يستلزم هذا التقييم من التلميذ أي تحضير أو دراسة.

وسوف توفر مدرسة طفلك المزيد من المعلومات عن عملية التقييم.

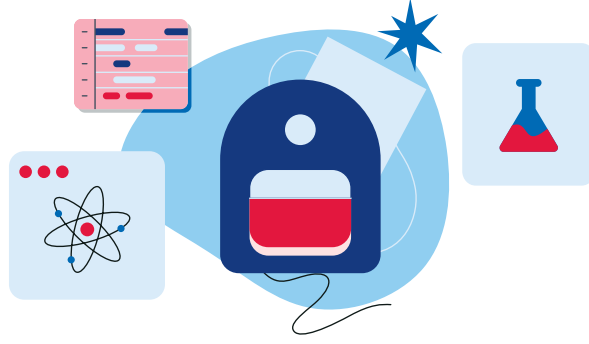
education.nsw.gov.au/best-start





نصائح مفيدة قبل البدء في صف الحضّانة





جرب ما يلي

- عيّن موعد لعب لطفلك ليلعب فيه مع صديق له
- تفقّد المكتبة المحلية ودع طفلك يختار كتباً لاستعارتها
- خذ كرة إلى الحديقة العامة والعب مع طفلك برميها والتقاطها وركلها
- اعمل بيكنيك (سيران) ووضب علبه غداء وشجع طفلك على فتح العلبه وتناول الطعام بنفسه
- علّمه انتعال حذائه بنفسه والمشي به
- علّمه ارتداء زيّه المدرسي بنفسه
- علّمه تضييب شنطته المدرسية وإفراغها
- علّمه الشرب من نوافير مياه الشرب
- علّمه فتح علبه غدائه وإغلاقها ومعرفة المأكولات المخصصة للغداء والمأكولات المخصصة لوقت الاستراحة
- عوّده على الروتين اليومي للذهاب إلى المدرسة والعودة منها، سواء أكان ذلك بالسيارة أم سيراً على الأقدام أم بوسائل النقل العامة.

في اليوم التوجيهي للمدرسة الابتدائية

- احضر اليوم التوجيهي الذي تقيمه المدرسة أو برنامج الانتقال إلى المدرسة واحرص على أخذ رقم هاتف المدرسة.
- إذا كان طفلك يذهب إلى خدمة تعليم لمرحلة الطفولة المبكرة، استعلم من الموظفين عن برنامج الانتقال إلى المدرسة الذي لدى الخدمة.
- اطلب حزمة تسجيل (enrolment pack) من المدرسة.
- استعلم عن التاريخ الذي سيبدأ فيه طفلك بالذهاب إلى المدرسة، إذ تختلف جداول المواعيد لدى بعض المدارس. دوّن هذا التاريخ في مفكرتك.
- دوّن التاريخ الذي سيبدأ فيه طفلك بالذهاب إلى المدرسة.
- إذا احتجت إلى مساعدة في الترجمة الشفهية، اطلب إحضار مترجم لمساعدتك في اللقاء التوجيهي لكي تحجز المدرسة مترجماً لك إن توفر.

قبل بداية الفصل الأول

- إذا كان طفلك يأخذ أدوية، أو إذا كانت لديه حساسية أو حالة صحية أو إعاقة أو احتياجات إضافية للتعلّم والدعم، أخبر المدرسة بذلك في أبكر وقت ممكن وخذ موعداً لمناقشة الأمر مع موظفي المدرسة.
- خذ طفلك إلى ممرض(ة) صحة المجتمع أو الطبيب لفحص صحته واحرص على حصوله على جميع التطعيمات المطلوبة لسنته. للمزيد من التفاصيل، تفقّد الموقع الإلكتروني

health.nsw.gov.au/immunisation

- اعمل ترتيبات لرعاية طفلك خارج ساعات الدوام المدرسي، إذا لزم ذلك.
- ناقش خطة اصطحاب الطفل من المدرسة بعد انتهاء الدوام المدرسي.

في المنزل

- ساعد طفلك على الاعتقاد على استخدام المرحاض بنفسه، بما في ذلك مبوله الحائط الخاصة بالصبيان، وعلى ممارسة أساليب غسل اليدين بصورة جيدة.
- اكتب اسم طفلك على جميع أغراضه المدرسية واجعله يشترك بترتيبها والتعرّف على اسمه. احرص على أن يكون اسم طفلك محجوباً عن الرؤية من خارج أي شيء يرتديه عند ذهابه إلى المدرسة ورجوعه منها.
- اقرأ كتاب Daisy's First Day (أول يوم لدائزي) مع طفلك.

اعثر على المزيد من موارد Daisy (دايزي) على موقعنا الإلكتروني



- شاهد فيديو Daisy's First Day (يوم دايزي الأول) بالرسوم المتحركة.
- اطبع أوراق تلوين وحزّرة/أحجية Daisy



امسح رمز الـQR

أو تفقّد الموقع الإلكتروني education.nsw.gov.au/daisy



اليوم الكبير

يعتبر اليوم الأول في صف الحضانة حدثاً كبيراً في حياة الطفل وحياة العائلة بأكملها. لمساعدتك على الاستفادة إلى أقصى حد من هذا اليوم والاستمتاع بهذه التجربة، إليك بعض النصائح المفيدة.



في اليوم الأول

- ثق بطفلك ودعّه يرتدي ملابسه بنفسه.
- ضع مرهماً واقياً من الشمس على بشرة طفلك المكشوفة واجعله يرتدي قبعته أثناء ذهابه إلى المدرسة.
- تذكّر النقاط الصور له!
- احرص على اصطحاب طفلك من المدرسة في الوقت المعين.



في الليلة التي تسبق الذهاب إلى المدرسة

- جهّز ملابس طفلك وخذاءه وجواربه.
- حضّر فطور طفلك وغداءه وضعهما في البرّاد.
- ساعد طفلك على توضيب شنطته المدرسية.
- وصبّ زوجاً احتياطياً من الملابس الداخلية والجوارب وغباراً للملابس في شنطته، وقل لطفلك إن هذه الأغراض هي للاحتياط في حال حصل معه خطأ عند قضاء حاجته في المدرسة.

الذهاب إلى المدرسة والرجوع منها بأمان

اختر الطريق الأكثر أماناً للذهاب إلى المدرسة وتمرن على استخدام هذا الطريق مع طفلك؛ وتكلم معه عن كيفية استخدام الطريق بأمان ويبيّن له ذلك.

حافظ دائماً على سلامة مجتمع مدرستك كما يلي:

- كن قدوة في تصرفاتك الآمنة والمسؤولة عند استخدام الطريق
- امسك يد طفلك أثناء السير على الرصيف وفي موقف السيارات وأثناء اجتياز الطريق
- استخدم أكثر الأماكن أماناً لاجتياز الطريق، ولو توجّب الأمر أحياناً السير مسافة أبعد لاستخدام معابر المشاة المخططة وملاجئ المشاة في وسط الطريق والإشارات الضوئية
- حافظ على مسك يد طفلك في موقف السيارات، وكذلك ركوبه السيارة والترجل منها
- تقيّد بالإشارات المرورية في مدرسة طفلك والشوارع المحيطة بها
- التقط بطفلك في الناحية المحاذية للمدرسة وأوصله إلى تلك الناحية (لا تنادِ طفلك من جهة الطريق البعيدة عن المدرسة أبداً)
- أدخل طفلك إلى السيارة وأخرجه منها دائماً من "باب الأمان" (الباب الخلفي الأيسر الأقرب إلى الرصيف)
- اربط طفلك بحزام الأمان بصورة صحيحة في حاضنة أطفال معتمّدة أو مقعد أطفال معتمّد ومناسب لسنّه وحجمه، حتى ولو كنت مستعجلاً.
- قُدْ سيارتك واركنّها بصورة قانونية، حتى ولو كان ذلك يفرض عليك ركنّها بعيداً عن المدرسة والمشى مسافة للوصول إليها.

education.nsw.gov.au/safe-travel

وداع الطفل

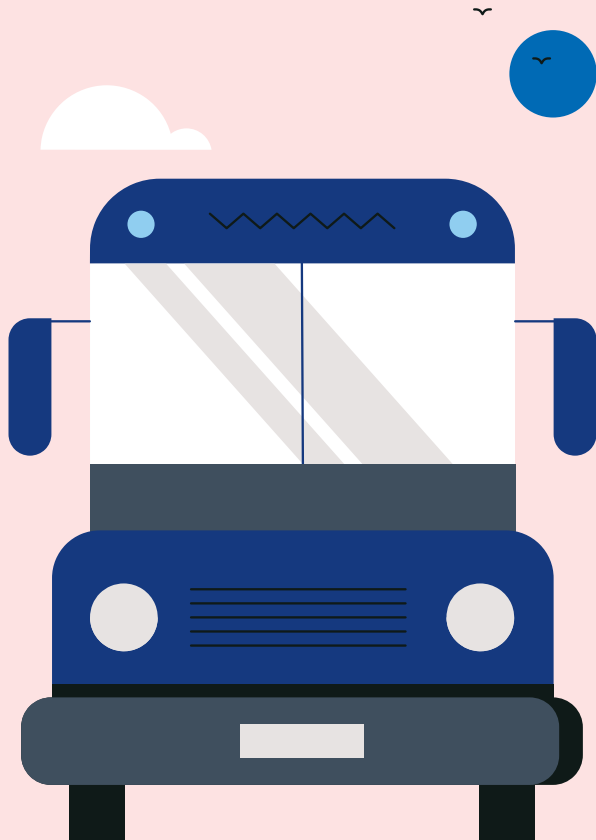
قل لطفلك من سيأتي لاصطحابه من المدرسة عند انتهاء الدوام المدرسي والمكان الذي سيلتقيه فيه. خلال الأسابيع القليلة الأولى من زهاب الطفل المدرسة يكون مكان اللقاء عادةً في صف طفلك أو في نقطة مركزية.

استعلم من مدرّس(ة) طفلك عن موعد ومكان اصطحاب طفلك، وأعلم المدرّس(ة) بهوية الشخص الذي سيأتي لاصطحاب الطفل.

اصطحاب الأطفال عند انتهاء الدوام المدرسي

خلال الأسابيع القليلة الأولى من الفصل ينتظر مدرّس(ة) طفلك بعد انتهاء الدوام المدرسي مع أطفال الصف في نقطة مركزية لحين اصطحاب جميع الأطفال. إذا كنت ستتأخر اتصل بمكتب المدرسة لإعلام المدرّس(ة) بذلك، علماً أن مزاج الأطفال يمكن أن يتعكّر إذا لم يصل الشخص الذي يتعيّن أن يصطحبهم في الوقت المناسب.

اطلع مقدّمي الرعاية لطفلك على هذه المعلومات، على سبيل المثال الأجداد والجّدات والمربيات والأصدقاء الذين قد يرافقون طفلك إلى المدرسة أو يصطحبونه منها.



تقديم الدعم لطفلك

إن مدرّس(ة) طفلك هو شريك لك في دعم تعليمه، وسوف يخبرك عن أفضل وسيلة للاتصال به(بها) لمتابعة تقدّم طفلك. ابقِ مدرّس(ة) طفلك على اطلاع بأية تغييرات في حياة طفلك قد تؤثر على تعلّمه أو استمتاعه بالوجود في المدرسة.



موظفو الدعم الإضافي في المدرسة

لدى المدارس الحكومية مجموعة أخرى من الموظفين الذين يساهمون في تعليم التلاميذ ودعمهم بصورة فردية عند الحاجة.

يمكن أن يشمل هؤلاء الموظفون ما يلي:

- مدرّسو ومدّرّسات التعلّم والدعم وموظفو دعم التعلّم المدرسي
- مدرّسو ن ومدّرّسات متجوّلون متخصصون بشؤون البصر والسمع لدى التلاميذ
- مدرّسو ومدّرّسات تعليم الإنجليزية كلغة أو لهجة إضافية (EAL/D)
- موظفو وموظّفات المعلومات المجتمعية والارتباط بالمجتمع
- موظفو وموظّفات ارتباط المدرسة بالمنزل
- موظفو وموظّفات تعليم الأبوريجينيين
- لجنة تعليم الأبوريجينيين.

اتصل بمكتب المدرسة إذا كنت تعتقد أن طفلك يمكن أن يستفيد من خدمات الدعم هذه أو إذا كنت ترغب في معرفة المزيد.

التلاميذ ذوو الإعاقة والتلاميذ الذين لديهم احتياجات إضافية للتعلّم والدعم

توفّر مدارس نيو ساوث ويلز الحكومية مجموعة من الخدمات المتخصصة لدعم التلاميذ الذين لديهم احتياجات إضافية للتعلّم والدعم. يشمل ذلك دعم مختلف احتياجات التلاميذ التعليمية أو السلوكية، واحتياجات التلاميذ ذوي الإعاقة والتلاميذ الذين لديهم احتياجات إضافية تتعلق بالصحة والعافية.

ويوجد في كل مدرسة حكومية عادية في نيو ساوث ويلز مدرّس أو مدرّسة لشؤون التعلّم والدعم يعمل مع المدرسة لدعم التلاميذ ذوي الإعاقة.

إذا كان لدى طفلك إعاقة أو احتياجات إضافية، اتصل أولاً بالمدرسة لبحث هذا الأمر. يلي ذلك تعيين مقابلة لك مع مسؤولين في المدرسة لمعرفة المزيد منك ومناقشة الوسائل التي يمكنهم بواسطتها تقديم المساعدة لطفلك.

بإمكان المدرسة إجراء بعض التعديلات المعقولة لطفلك؛ على سبيل المثال، إجراء تغييرات بالدروس، أو بالصف، أو حتى تغييرات كبيرة مثل وضع منحدرات أو إجراء تعديلات بالبناء. وبما أنك أفضل شخص يعرف طفلك فإنه من المهم أن تناقش موضوع إعاقة طفلك باكراً كي تتمكن أنت والمدرسة من العمل معاً للتوصل إلى خطة.

وقد يتعلّم طفلك جيداً في صف عادي مع بعض الدعم الإضافي، أو قد يقترح مسؤولو المدرسة تقديم طلب لوضعه في صف للتلاميذ الذين يحتاجون إلى دعم. وصفوف الدعم هي للأطفال الذين تكون مستويات الدعم التي يحتاجونها عالية جداً. في هذه الحالة قد يوضع الطفل في مدرسة حكومية محلية أو في مدرسة للأغراض الخاصة؛ وسوف يبحث مسؤولو المدرسة هذه الخيارات معك ويساعدونك بعملية تقديم الطلب.

education.nsw.gov.au/starting-school-with-additional-needs



الخدمات المدرسية للمشورة والدعم

تستطيع جميع المدارس الحكومية في نيو ساوث ويلز توفير المشورة بواسطة أخصائي(ة) نفساني(ة) من خلال خدمة المشورة المدرسية. بإمكان موظفو أو موظفات خدمة المشورة المدرسية مساعدة التلاميذ الذين لديهم صعوبات في المدرسة أو في المنزل، وبإمكانهم إحالة العائلات إلى خدمات خارج المدرسة عند الحاجة. اتصل بالمدرسة لأخذ موعد للحصول على خدمة المشورة المدرسية.

خط مساعدة الأطفال

إذا كان طفلك يعاني من مشاكل وصعوبات ويحتاج إلى شخص للتحدث معه، أخبره أنه يستطيع عبر "خط مساعدة الأطفال" (Kids Helpline) التحدث هاتفياً أو الدردشة عبر الإنترنت مع شخص يستطيع مساعدته.

يقدم "خط مساعدة الأطفال" دعماً هاتفياً ومشورة عبر الإنترنت دون مقابل للأطفال والشباب الصغار الذي تتراوح أعمارهم بين 5 سنوات و25 سنة.

يمكن الاتصال على رقم الهاتف 1800 55 1800 أو الدردشة عبر الإنترنت (على مدار الساعة) على الموقع الإلكتروني التالي

kidshelpline.com.au

سياسة التعلّم للجميع في نيو ساوث ويلز

تضمن سياسة التعلّم للجميع اشتراك كافة التلاميذ اشتراكاً كاملاً بعملية التعلّم مع أترابهم، بغض النظر عن اختلافاتهم.

إن دائرة التربية والتعليم في نيو ساوث ويلز تثمّن الاختلاف في المجتمعات المدرسية وتلتزم بوجود نظام تربوي جامع وحاض لكل تلميذ، بغض النظر عن إعاقة أو إثنيته أو وضعه الاجتماعي والاقتصادي أو جنسيته أو لغته أو جنسه أو توجهه الجنسي أو دينه. ويتم تحقيق ذلك بإجراء التغييرات المناسبة واستخدام الوسائل التعليمية التي تلبّي الاحتياجات الخاصة بكل تلميذ.

وتدعم ثقافتنا وسياساتنا وممارساتنا اليومية العمل بمبادئ تيسّر التعلّم للجميع طوال المرحلة المدرسية.





كل يوم له أهميته

إنّ تغيب طفلك يوماً عن المدرسة بين الحين والآخر قد لا يبدو أن له شأنًا كبيراً، لكن تراكم أيام الغياب يعود بالضرر على الطفل.

ما أهمية الحضور إلى المدرسة؟

إن حضور طفلك إلى المدرسة كل يوم يمنحه أفضل فرصة للاستفادة من المعارف المدرسية ويعزز رفاهه وعلاقاته الاجتماعية.

وكل يوم مدرسي هو امتداد لما تعلّمه الطفل في اليوم السابق. والمدرسة موجودة لدعمك في جعل طفلك جاهزاً وملتحمساً للذهاب إلى المدرسة كل يوم.

وعندما يتغيب طفلك من المهم أن تخبر المدرسة بالغياب وأسبابه في اليوم الذي يتغيب فيه طفلك أو في اليوم السابق لغيابه. يضمن هذا معرفة المدرسة بمكان وجود التلميذ ويساعدها على تقديم الدعم لك ولعائلتك إذا لزم الأمر.

ويُرجى الاتصال بالمدرسة إذا احتاج طفلك إلى التغيب عن الصف لأي سبب كان، لكي تتمكن المدرسة من التخطيط لمواصلة دعم تعلّم طفلك ورفاهيته.

education.nsw.gov.au/every-day-matters

هل تعلم

أنه إذا تغيب طفلك مجرّد

يوم واحد بالأسبوع

سوف يصل مجموع غيابه إلى

ثمانية أسابيع مدرسية بالسنة

وسوف يزيد مجموع غيابه عن

سنتين ونصف السنة من حياته المدرسية



المشاركة في تعليم طفلك

وبالمقابل، نطلب منك أن تتواصل مع المجتمع المدرسي بإيجابية. يشمل ذلك مدرّس(ة) طفلك وموظفي المدرسة والتلاميذ الآخرين ووالديهم ومقدمي الرعاية لهم، إذ أننا جميعاً شركاء في تعليم أطفالنا.

ولموظفي المدرسة الحق في الشعور بأمان في مكان عملهم من دون التعرّض لتصرفات أو لغة تنم عن التخويف، أو التواصل معهم بطريقة غير لائقة وعديمة الفائدة.

وينبغي أن تُجرى كافة أشكال التعامل والتواصل فيما بيننا، بما فيها المتعلقة بمسائل صعبة أو شائكة، من دون إبطاء وبطريقة لائقة وشفافة بهدف التوصل إلى حلول.

education.nsw.gov.au/school-community-charter

إن بناء العلاقات هو الجزء الأكثر أهمية في عملية الانتقال إلى المدرسة. ومدرسة طفلك ملتزمة بالعمل معك لضمان حصولك على جميع المعلومات والدعم الذي تحتاجه لمساعدة طفلك على الاستفادة إلى أقصى حد من المدرسة. علاوةً على ذلك، لك الحق في الشعور بالترحاب في المدرسة ومعاملتك بإنصاف والتمكّن من المشاركة بصورة فعّالة في تعليم طفلك المدرسي.



العثور على الشخص المناسب إذا كانت لديك أسئلة أو مخاوف

يتحقق التعليم الأمثل عندما تعمل العائلات والمدارس يداً واحدة.

إذا كانت لديك أسئلة عن بدء طفلك في صف الحضانة، اتصل بالمدرسة المحلية قبل بداية الفصل. يمكنك العثور على معلومات عن عملية التسجيل والعثور على المدرسة المحلية على موقعنا الإلكتروني.

schoolfinder.education.nsw.gov.au

وبعد أن يبدأ طفلك بالحضور إلى المدرسة، قد تجول في خاطرك أسئلة أو مخاوف، وأفضل شخص للاستعلام منه عن تقدّم طفلك وسير أمره هو مدرّس (ة) طفلك في معظم الأحيان. وإذا لم تكن متأكدًا من الشخص الذي ينبغي أن تتحدث إليه، بإمكان مدرّس (ة) طفلك أو مكتب المدرسة تزويدك باسم الشخص المناسب لهذا الغرض ووسائل الاتصال به.

education.nsw.gov.au/your-feedback

شارك في النشاطات المدرسية

- تعرّف على المدرّسين والمدرّسات وموظفي المدرسة والوالدين أو مقدمي الرعاية الآخرين وأصدقاء طفلك.
- احضر المناسبات التي تقيمها المدرسة، على سبيل المثال أمسيات الأهل والمدرّسين أو أمسيات تقديم الشهادات أو احتفالات تقديم الجوائز أو العروض أو المعارض الفنية.
- إذا استطعت، وقّر الفرص لطفلك خارج الدوام المدرسي لتقوية أو اواصر علاقاته بأصدقائه والمجتمع، كالتطوّع وممارسة الرياضة وتخصيص أوقات للعب مع رفاق له تحت الإشراف.



تحضير طفلك لتعلم المهارات اللغوية الأساسية والمهارات الحسائية

المهارات اللغوية الأساسية

تشمل المهارات اللغوية الأساسية التحدّث والإصغاء والقراءة والكتابة، ويدعم قيامك مع طفلك بنشاطات لعب خاصة بالمهارات اللغوية الأساسية كل يوم تنمية هذه المهارات لديه بصورة مبكرة.

تحدّث وتواصل مع طفلك، فمن خلال التحدّث يتعلم الأطفال المزيد عن التواصل مع الآخرين، كما يتعلمون طريقة انتظار دورهم في الكلام وطرح الأسئلة ويتوسّع مخزون المفردات لديهم. تساعد هذه المهارات الأطفال على تأسيس قاعدة قوية للقراءة والكتابة.

نشاطات يمكنك تجربتها مع طفلك

التحدّث والإصغاء

مهارات التحدّث والإصغاء مهمتان لتخالط الأطفال الاجتماعي وتكوين الصداقات ولمشاركتهم الفعّالة في النشاطات المدرسية.

- اجعل المحادثة مع الطفل مسلية. على سبيل المثال، اخلق حكايات مقفّاة مضحكة أو سخيفة.
- استخدم كلمات دارجة من ثقافة طفلك وتجاربه واهتماماته.
- تسلّى معه بأصوات الحروف. اخلق جملاً سخيفة بواسطة كلمات تبدأ بذات الصوت، على سبيل المثال، "جلس جميل على جنب جارور" أو "Sam sat on 6 socks".

القراءة

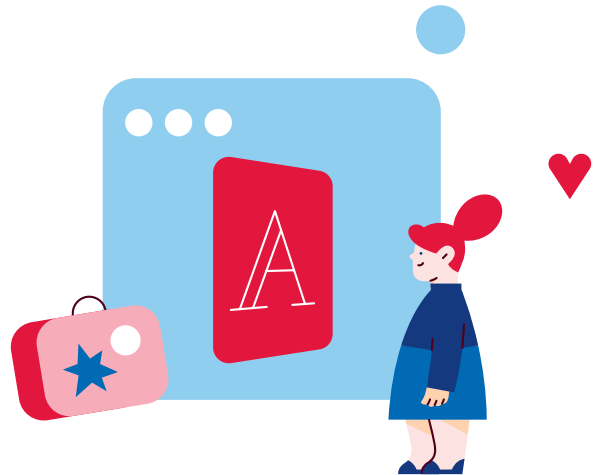
اقرأ لطفلك واقراً معاً يومياً. شجعه على استكشاف الكتب بنفسه أو مع فرد من العائلة. يدعم ذلك طفلك في فهم الغرض من الكتب ويعزّز لديه حب القراءة.

- اقرأ كتباً مقفّاة وتضم أغازاً تجلب له المتعة.
- غن لطفلك. اخلق أغاني عن نشاط يومي كارتداء الملابس مثلاً.

الرسم والكتابة

شجع طفلك على الرسم أو الكتابة عن مواضيع تهمة. يساعد ذلك طفلك على استكشاف سبل التواصل بوسائل مختلفة عن طريق الرسائل.

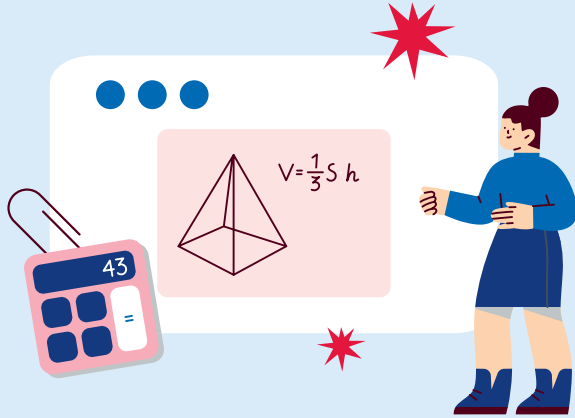
- اطلب من طفلك الرسم أو الكتابة للتعبير عن أشياء يحب القيام بها أو صنعها أو اللعب بها. تحدّث مع طفلك عن ما يرسمه أو يكتبه.
- شجعه على ابتكار بطاقة يوجهها إلى صديق أو دعوة إلى مناسبة خاصة أو احتفال خاص.



المهارات الحاسوبية

تنطوي المهارات الحاسوبية على التمكن من فهم الغرض من استخدام الأرقام في الأوضاع اليومية.

إننا نشاهد الأرقام ونستخدمها يومياً. على سبيل المثال، نشاهد رقم الصفحات في الكتب، وعندما نشترى شيئاً نجمع الأرقام ونطرحها.



نشاطات يمكنك تجربتها مع طفلك

الأرقام والعدّ

شجع طفلك على التحدّث عن الأرقام وتعلّمها خلال النشاطات اليومية.

- العب معه ألعاب الطاولة أو الرُّقع التي يُستخدم فيها التردّد والعدّ.
- اعثر على أرقام أو عدّ الأشياء عندما تخرج مع طفلك في نزهة سيراً على الأقدام أو القيام معه بنشاطات يومية.

- غنّ معه أغاني تتضمن العدّ، على سبيل المثال "أنشودة الأرقام والأعداد العربية" الموجودة على الإنترنت أو 'Five little ducks' أو 'Ten green bottles'.

الجمع والطرح

ادعم طفلك لتنمية حسّ الجمع والطرح لديه.

- اجمع واطرح الأشياء كل يوم، على سبيل المثال عند وضع المأكولات في علبة غدائه أو إفراغها من العلبة.
- أثناء التسوّق، تحدّثا عن عدد الأشياء التي تحتاجان لشراؤها. مثلاً: "كم موزة نحتاج لجميع أفراد العائلة؟" "إذا كان معي موزة واحدة، ما عدد الموزات الإضافية التي نحتاج إليها؟"

تحديد الأشكال والأنماط وابتكارها

- العب مع طفلك بالتعرّف على الأشكال والأنماط وابتكارها وتحديدتها وتقليدها وتكملتها كل يوم.
- العب مع طفلك ألعاب التصنيف بحيث تصفق بنمط معين ويكرر طفلك نمط التصنيف ذاته.
- ابتكر أشكالاً بأشياء يومية كالدمى وأقلام الرصاص مثلاً.
- شجّع طفلك دائماً واستخدم نشاطات ومواضيع تهمة. إذا كنت تتكلم لغة غير الإنجليزية، من المهم أن تساعد طفلك على استخدام لغة المنزل أثناء التواصل.
- والأهم هو قضاء وقتٍ مسلٍ مع طفلك والاستفادة من الفرص التي تسنح خلال النشاطات اليومية، فالسنوات المبكرة مهمة للغاية في تنمية حب التعلم لديه لمدى حياته.

هل تعلم؟

سيكون بمتناول طفلك في الصف استخدام برمجيات أدوبي ومايكروسوفت وغوغل عبر خدمات مجانية للإنترنت والبريد الإلكتروني خاضعة للترشيح وتخزين سحابي مأمون ولا محدود.



ساعد طفلك على تعلم المهارات اللغوية الأساسية والحاسوبية في المنزل.

للإطلاع على نشاطات متوفرة بـ35 لغة
education.nsw.gov.au/literacy-and-numeracy-resources

امسح رمز الـQR





فحص تقييم الوضوح الصوتي لمخارج الحروف لدى تلاميذ الصف الأول

في مدارس دائرة التربية والتعليم في نيو ساوث ويلز، يخضع تلاميذ الصف الأول لتقييم الوضوح الصوتي لمخارج الحروف لديهم في شهر آب/أغسطس، وهو عبارة عن تقييم وجيز يساعد المدرّسين والمدرّسات على معرفة مدى حسن الوضوح الصوتي لمخارج الحروف لدى طفلك.

والوضوح الصوتي لمخارج الحروف بالغ الأهمية بالنسبة للأطفال الذين يتعلمون القراءة. ويقيّم هذا الفحص الطريقة التي يقرأ بها طفلك كلمات مؤلفة من تشكيلات مختلفة من الحروف. والغرض من ذلك هو تزويد المدرّسين والمدرّسات بمعلومات للتخطيط لتعلّم طفلك.

لمعرفة المزيد عن الفحص، يُرجى الاتصال بمدرسة طفلك.

المنهاج العام

في كل سنة يتم تعليم التلاميذ بواسطة مقرّرات دراسية تضعها "هيئة المعايير التعليمية والتربوية في نيو ساوث ويلز" يُسترشد بها في تعليمهم. وتحدّد المقرّرات الدراسية في نيو ساوث ويلز ضرورة تعليم وتعلّم مواضيع متنوعة في مختلف مراحل التعليم المدرسي.

edu.nsw.link/curriculum

البرنامج الوطني لتقييم المهارات اللغوية الأساسية والمهارات الحاسوبية (NAPLAN)

يخضع تلاميذ الصف الثالث والخامس والسابع والتاسع في كافة المدارس الأسترالية لاختبارات "البرنامج الوطني لتقييم المهارات اللغوية الأساسية والمهارات الحاسوبية" (NAPLAN).

تُجرى اختبارات NAPLAN في شهر آذار/مارس وتتضمن 4 اختبارات مختلفة:

- الاصطلاحات اللغوية (التهجئة، تنقيط النصّ والقواعد)
- الكتابة
- القراءة
- الحساب.

واختبارات NAPLAN ليست اختبارات للغة الإنكليزية أو الرياضيات، بل هي تقييم عام لمهارات التلميذ اللغوية الأساسية ومهاراته الحاسوبية المطلوبة في جميع المجالات الدراسية. وتؤخذ النصوص المستخدمة في اختبارات NAPLAN من مجموعة متنوعة من مجالات التعلّم الرئيسية.

ويمكن أن يتأهل التلاميذ ذوو الإعاقة أو ذوو الاحتياجات الإضافية للتعلّم والدعم إلى اختبارات مناسبة للإعاقة لديهم خلال الاختبارات. اتصل بمدرسة طفلك لبحث هذا الأمر.

nap.edu.au



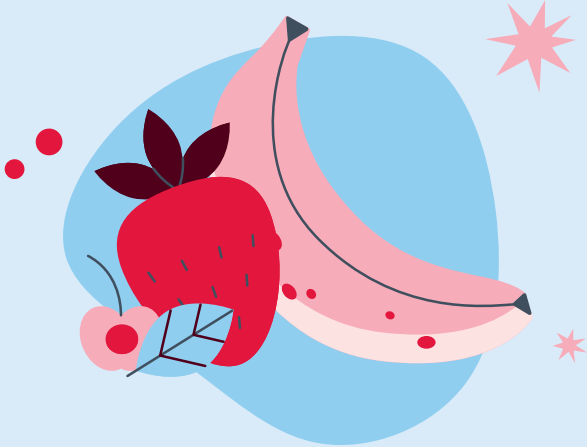
تناول الطعام في المدرسة

سوف يشكّل تناول الطعام في المدرسة تجربة مختلفة لطفلك مقارنةً بتناول الطعام في المنزل أو في روضة الأطفال، إذ لا توجد أماكن للاحتفاظ بالمأكولات ساخنة أو باردة، ويجلس الأطفال على العشب أو على المقاعد لتناول الطعام على ركبهم. وسيتعين عليهم فتح علب طعامهم ولفائفهم بأنفسهم، وتناول الطعام بسرعة حتى لا يفوتهم وقت اللعب.



أفكار مفيدة لوجبة استراحة الصباح ووجبة استراحة الغداء

- قطع الفواكه وضعها في علب صغيرة. اعصر القليل من عصير الليمون على التفاح أو الإجاص لمنع تحول لونها إلى البني.
- قطع الخضروات كالجزر والكرفس والخيار، وضع الصلصة أو اللبن الزبادي في علب منفصلة.
- اصنع فطائر مَفَن من الحنطة الكاملة وتلّجها.
- جرب أنواعاً مختلفة من الخبز، كالصّمون وخبز روتي الهندي وخبز بيتا اليوناني وخبز اللف المصنوع من الحبوب الكاملة أو التورتيا المكسيكي.
- إذا استخدمت الطماطم في السندويش، قطّعه إلى شرائح رقيقة وضع الشرائح بين حشوات أخرى لمنع ترطيب السندويش.



نصائح لمساعدة طفلك

- شجّع طفلك على ممارسة تناول الطعام من علبه غدائه في المنزل.
- وصّب له المأكولات بطريقة يسهل عليه فتحها وأكلها بدون بعثرة.
- إذا احتاج طفلك إلى أدوات لتناول الطعام كالعيدان الصينية أو شوكة وسكين، فاعمل على توبيخها مع غدائه.
- اكتب اسم طفلك على علبه غدائه وقبينة مياهه وأية علب أخرى.
- ضع قبينة شراب مثلّجة في العلبه لإبقاء الطعام بارداً. لف القبينة بمنشفة صخون كي لا ترشح.
- استخدم علب غداء عازلة للحرارة أو حقائب تبريد.
- تجنّب توضع المأكولات بغلافات من البلاستيك لأنه يصعب على الأطفال فتحها؛ والأكياس الورقية أفضل للبيئة أيضاً.
- ضع محارم ورقية أو أوراق حول الفواكه كي لا تنكدم.
- ذكّر طفلك بأن يغسل يديه قبل الأكل وأن يذهب إلى المراض في استراحة الصباح واستراحة الغداء.
- وصّب قبينة ماء لطفلك كل يوم وذكّره بأنه يستطيع الشرب من الحنفيات أو نوافير الشرب في المدرسة.
- إذا كان باستطاعة طفلك طلب الطعام من كاتنين المدرسة، ساعده على تحديد المأكولات والمشروبات الصحية.

الصحة والعافية

يمكنك المساعدة على دعم صحة طفلك وعافيته عندما يبدأ في صف الحضانة وفي مراحل انتقاله من صف إلى صف في المدرسة الابتدائية.

يمكنك القول له:

”أعرف أن صف الحضانة يختلف عن روضة الأطفال، لكن علينا أن نذهب إلى المدرسة. فلنجلس معاً ونفكر بما يجعلك مرتاحاً في المدرسة.“

أيضاً وتفهم شعور طفلك. خذ بالاعتبار ما يشعر به حيال الوضع من ناحيته.

ناقش الأمر معه وضع حدوداً. التمنيات والمشاعر مقبولة، لكن بعض التصرفات غير مقبولة. ومن المهم أن تحافظ على هدوء أعصابك وأن يكون كلامك واضحاً وحازماً.

يمكنك القول له:

”أفهم أنك تريد اللعب أكثر، لكن من الضروري أن تنام جيداً قبل الذهاب إلى المدرسة. لقد حان وقت النوم.“

”أعرف أنك محبط لكن ليس مقبولاً أن تصرخ أو تضرب.“

واجه مشاعر طفلك

سواء أكان طفلك قد ذهب إلى روضة أطفال أم يبدأ تعليمه في المدرسة الابتدائية لأول مرة فإنه قد يشعر بصعوبة في الاعتياد على الروتين المدرسي.

قد يشعر طفلك بما يلي:

- التشوّق أو السرور حيال البدء في المدرسة
- التوتر أو القلق بسبب الروتين الجديد
- الاحباط أو الانزعاج حيال جميع التغييرات.

تحدّث مع طفلك

اسأل طفلك عن أحواله قبل الذهاب إلى المدرسة، وخصوصاً بعد الرجوع منها.

- ما هو أفضل شيء استمتعت به في المدرسة اليوم؟
- ماذا تعلمت؟
- من ساعدت اليوم؟

تواصل مع طفلك براحة وحميمية. ابد علامات الراحة في تعبير وجهك وجسدك. اهبط إلى مستوى طول طفلك والمسه بطريقة تتسم بالرفقة والحنان.

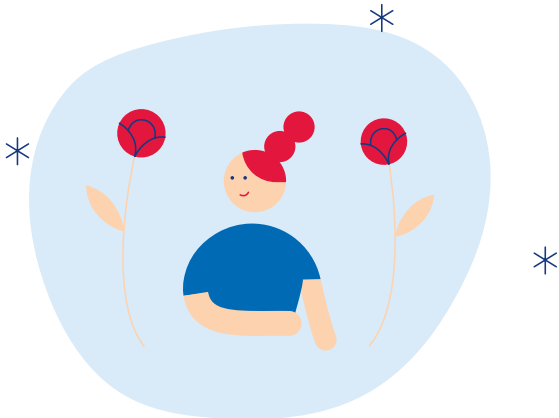


مكافحة التنمر في المدارس

تمنع جميع المدارس الحكومية في نيو ساوث ويلز التنمر وتشجع على السلوك السويّ عن طريق مساعدة التلاميذ على تنمية المهارات الاجتماعية واحترام الآخرين.

وتضع كل مدرسة خطة خاصة بها لمكافحة التنمر تشمل إستراتيجيات لخفض السلوكيات التي تنم عن التنمر أو التنمر السبيرياني أو التحرش، وموظفو المدرسة مدربون على الاستجابة لهذه السلوكيات. اتصل بالمدرسة للحصول على نسخة من خطة مكافحة التنمر الخاصة بمدرسة طفلك أو للإبلاغ عن مخاوف تتعلق بالتنمر.

education.nsw.gov.au/anti-bullying



لاحظ أية تغيّرات جسدية أو سلوكية أو عاطفية لدى طفلك وعالجها. يشمل بعض ردات الفعل للضغط النفسي الشعور بالتعب أو الصعوبة في الخلود للنوم أو الضجر أو الانفعال أو إساءة التصرف أو الانطوائية أو تجنب المدرسة والفروض المنزلية أو الشكوى من اضطراب في البطن أو من وجع في الرأس أو المبالغة في طرح الأسئلة أو السعي لسماع كلمات مطمئنة. ويتصح بأن تخبر دائماً مدرّس(ة) طفلك بأية مخاوف لديك.

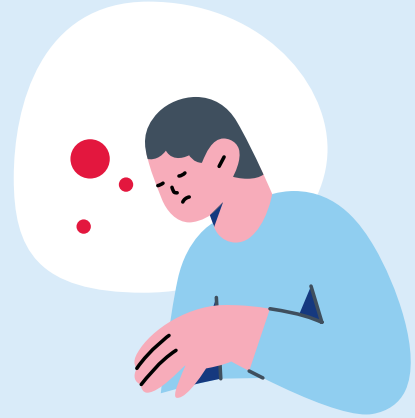
education.nsw.gov.au/parents-and-carers/wellbeing

اتبع إجراءات روتينية في المنزل

- احرص على حصول طفلك على قسط جيد من النوم ليلاً وعلى قيامه بنشاط بدني لمدة 30 دقيقة يومياً على الأقل.
- اطبخ له وجبات مغذية بما في ذلك وجبة الفطور والغداء والعشاء واحرص على أن يأكل طفلك بصورة منتظمة.
- شجع طفلك على شرب الماء دائماً، حتى في الشهور الباردة.
- اجعل القراءة لطفلك جزءاً من روتينك اليومي.

قد يشعر تلاميذ صف الحضانة بتعب شديد ليلاً لأنهم يفعلون أشياء جديدة ومشوقة عديدة جداً. لهذا من المفيد المحافظة على اتباع روتين خاص قبل الذهاب إلى المدرسة وروتين خاص بعد المجيء من المدرسة، كوقت الاستحمام والوجبات الغذائية والقراءة، بشكل منتظم قدر الإمكان. كذلك من المهم تخصيص الوقت لكي يلعب طفلك ويحصل على قسط جيد من النوم في كل ليلة.

المرض وردود الفعل التحسسية



قمل الرأس

ينتشر قمل الرأس بسبب المخالطة اللصيقة بين الأطفال في المدرسة، لكن يمكن بسهولة معالجة هذه الحالة غير الضارة بصحة الأطفال، مع الإشارة إلى أن إصابة طفلك بقمل الرأس لا تعني إهمال الأهل لنظافته الشخصية. وتنصح دائرة الصحة في نيو ساوث ويلز بعدم ضرورة إرسال التلاميذ من المدرسة إلى المنزل أو منعهم من الحضور إلى المدرسة بسبب قمل الرأس.

health.nsw.gov.au/environment/headlice

الوقاية من قمل الرأس

- تفحص شعر طفلك بصورة منتظمة.
- ابق شعرك الطويل معقوصاً للخلف أو مجدولاً أو مضقراً
- احتفظ بمشط رفيع الأسنان في الحمام وشجع أفراد عائلتك على استخدامه عند غسل شعرهم.

معالجة قمل الرأس

يساعد تمشيط الشعر يومياً بمنعم شعر (conditioner) أبيض اللون (لتسهيل الرؤية) بواسطة مشط رفيع الأسنان على التخلص من قمل الرأس وبويضاته (الصئبان). إذا أصيب طفلك بقمل الرأس، أخبر موظفي المدرسة بذلك لكي يطلبوا من بقية الأهالي تفحص شعر أطفالهم، علماً أنه لن يتم الكشف عن هوية طفلك.

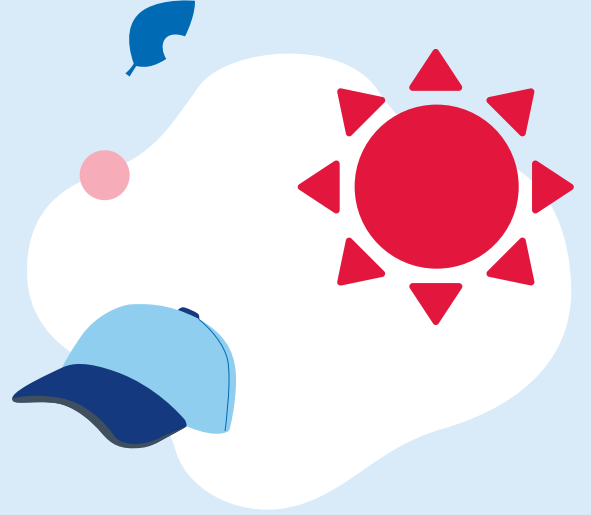
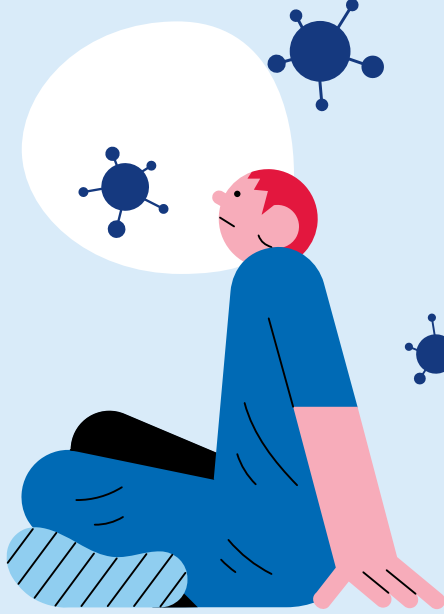
عندما يمرض طفلك في المدرسة

إذا مرض طفلك أو تعرّض لإصابة في المدرسة، سوف تتصل بك المدرسة. وإذا شعر طفلك بتوعك، سوف يذهب إلى مكان خاص حيث يمكنه الاستلقاء تحت إشراف الموظفين. وسوف يتم الاتصال بك للحضور واصطحاب طفلك إذا كان مرضه شديداً ويمنعه من العودة إلى الصف؛ لهذا من المهم أن تزود المدرسة دائماً بوسائل الاتصال الصحيحة بك أو بأي شخص بديل يمكن للمدرسة الاتصال به إذا تعذر الاتصال بك، كأحد الأصدقاء أو الجيران مثلاً.

عندما يمرض طفلك في المنزل

من وقت لآخر قد يصاب طفلك بالمرض. إذا ظهر عليه أي من الأعراض التالية، ينبغي أن يبقى في المنزل ويزور الطبيب.

- إذا كانت حرارته 38 درجة مئوية وما فوق
- إذا كان يتقيأ أو لديه إسهال
- إذا كان يسعل أو يعاني من أعراض تنفسية
- إذا كان يعاني من أعراض الرشح أو الإنفلونزا
- إذا كان لديه طفح جلدي مجهول السبب.



ردود الفعل التحسسية والربو

من المهم أن تخبر المدير(ة) وموظفي المدرسة إذا كان طفلك يعاني من الربو أو ردود فعل تحسسية، وليس فقط ردود الفعل التي تم تشخيصها بأنها ردود فعل تحسسية شديدة لأنواع من المأكولات. والتأق (أو فرط الحساسية) هو رد فعل تحسسي شديد ومفاجئ لمسببات الحساسية، كالمكسرات أو الأسماك الصدفية أو لسعات الحشرات. إذا تم تشخيص إصابة طفلك بالربو أو باحتمال تعرضه لرد فعل تحسسي، عليك تزويد المدرسة بمعلومات من طبيب العائلة تشمل "خطة تصرف عند الإصابة بنوبة تأق" وفقاً لـ "الجمعية الأسترالية للمناعة السريرية وحالات الحساسية".

عندئذ تضع المدرسة خطة رعاية صحية شخصية تصف احتياجات طفلك وما ستقوم به المدرسة لتلبيتها خلال وجوده في المدرسة وفي الرحلات المدرسية وأثناء النشاطات المدرسية، كالرياضة مثلاً.

كذلك تتعاون المدرسة مع الأهل لوضع ترتيبات دعم للرعاية الصحية التي يحتاجها أطفالهم، عملاً بالمعلومات التي يزودون بها المدرسة من طبيب الطفل للاسترشاد بها في عملية التخطيط.

allergyfacts.org.au

الوقاية من أشعة الشمس

تروّج المدارس للوقاية من أشعة الشمس بتشجيع التلاميذ والموظفين على ارتداء قمصان بأكماف طويلة واستخدام كريم واقٍ من الشمس وارتداء قبعة ونظارات شمسية والبقاء في الظل. ويشمل الزي المدرسي أغراضاً للوقاية من الشمس، بما فيها القبعات التي تغطي الرأس والعنق والأذنين، كما يشجع موظفو المدرسة التلاميذ على اللعب في الأماكن المسقوفة في أنحاء المدرسة. ويطبّق معظم المدارس نظام "لا قبعة، لا لعب"، مما يجبر طفلك على اللعب في الأماكن الداخلية مع أصدقائه أثناء استراحتي الصباح والغداء إذا لم يكن يرتدي قبعة.

ويمكنك وقاية طفلك من الآثار الضارة للأشعة فوق البنفسجية باستخدام كريم واقٍ من أشعة الشمس على بشرته كل صباح قبل مغادرته المنزل والحرص على أن يرتدي قبعة واقية من الشمس. كذلك بإمكان الأطفال ارتداء نظارات شمسية في المدرسة لوقاية عيونهم من أضرار أشعة الشمس.

cancercouncil.com.au/sun-protection



وسائل المشاركة في مجتمع المدرسة

إذا كانت عائلتك جديدة في المدرسة، حاول التواصل مع العائلات الأخرى في مجتمع المدرسة. يمكنك القيام بذلك عن طريق أصدقاء أطفالك أو المشاركة بالنشاطات التي تقيمها المدرسة.

التواصل مع مجتمع المدرسة

استعلم من موظفي المدرسة عن وجود أية تطبيقات (apps) خاصة بالمدرسة أو مجموعات على وسائل التواصل الاجتماعي للتواصل مع الأهل ومقدمي الرعاية الآخرين، أو الاطلاع على آخر أخبار نشاطات المدرسة. تفقد موقع المدرسة الإلكتروني لمعرفة ما إذا كان لديها صفحة على فايسبوك أو رسالة إخبارية حيث يُعلن عن نشاطات يمكنك المشاركة فيها.

جمعية الأهل والمواطنين

جمعية الأهل والمواطنين (P&C) منظمة رسمية للأهل وأفراد المجتمع مهمتها دعم المدرسة. تعمل هذه الجمعية على توفير تجهيزات للمدرسة أو تنظيم حملات جمع التبرعات أو المساعدة في المناسبات العامة (كاحتفالات جمع التبرعات والحفلات الموسيقية) أو تشجيع الأهل والمواطنين على العمل عن كثب مع المدرسين والمدرسات. ويحضر المدير(ة) اجتماعات جمعية الأهل والمواطنين مما يتيح الفرصة للعائلات وأفراد المجتمع للمشاركة بمسائل التعليم في المدرسة. وللجمعية عادةً ميزانية تحصل عليها من التبرعات الطوعية ومن مصادر أخرى كدكان الزي المدرسي أو الكانتين أو الاحتفالات العامة لجمع التبرعات والكرنفالات.

من هنا فإن الانضمام إلى جمعية الأهل والمواطنين يعتبر وسيلة ممتازة لتقديم مساعدة فعّالة للمدرسة والمشاركة في المجتمع.

pandc.org.au

المساعدة في الصف

قد تسنح الفرصة للأهل ومقدمي الرعاية لتقديم المساعدة في الصف. ولكل مدرسة أسلوبها بهذا الشأن وبوسع موظفي مدرسة طفلك تزويدك بالمعلومات عن الوسائل التي يمكنك بها التطوع لهذا الغرض. يساعد متطوعو الصفوف المدرّسين والمدرّسات ويعملون مع التلاميذ ضمن مجموعات صغيرة، ويمكن أن يساعدوا في نشاطات الرياضيات أو القراءة أو الفهم التي يعدّها المدرّس(ة). ويمكن للأهل ومقدمي الرعاية المساعدة كمرشدين (mentors) متطوعين للعمل عموماً مع تلميذ واحد كل أسبوع وتقديم الدعم له بصورة فردية بغية تعزيز ثقته الأكاديمية بنفسه.

التطوع في النشاطات المدرسية

كذلك بوسع الأهل ومقدمي الرعاية المساعدة خارج الصفوف، فقد تكون هناك مجالات للتطوع بالمساعدة لفترة من الوقت في الكانتين أو المكتبة أو في كرنفال رياضي تقيمه المدرسة أو في رحلة مدرسية أو في نشاط بعد الدوام المدرسي، مع الإشارة إلى أن مجالات التطوع تختلف بعض الشيء بين مدرسة وأخرى.

بادر بإطلاق نشاط لديك شغف به

قد تكون لديك أفكار خاصة لتحسين المدرسة ومجتمعها. على سبيل المثال، يمكنك أن تعرض على المدرسة تأسيس ناد جديد (للشطرنج أو المناظرة) أو دعم النشاطات المصاحبة للمنهاج العام (كتعلّم لغة أو ممارسة لعبة رياضية). وقد تعلم بوجود فرصة لإقامة علاقة شراكة مع مؤسسة أو منظمة في المجتمع، أو خطيب مرموق يمكن للمدرسة استضافته. أطلع موظفي المدرسة أو جمعية الأهل والمواطنين على ما لديك من أفكار.

الناحية الأهم في التطوع هي أن تكون قادراً على الالتزام بتخصيص وقتك وجهدك، فاختار نشاطاً مدرسياً تستمتع فعلاً بالاشتراك فيه والمشاركة به.



الارتباط بمفهوم "البلد" في المدارس

تتواجد الشعوب الأبوريجينية وشعوب جزر مضيق توريس منذ عشرات آلاف السنين في هذا البلد وهم الأصحاب المستمرون لأرضنا؛ ولكل مجموعة من هذه الشعوب ثقافتها ولغتها ومعارفها الخاصة بها.

أثناء وجود طفلك في المدرسة، سوف يتعلم عن تاريخ الشعوب الأبوريجينية وشعوب جزر مضيق توريس وثقافتهم ومساهماتهم، وعن الوسائل التي بواسطتها يمكنه تحقيق المصالحة مع أبناء هذه الشعوب.

تساعد معرفة هذا التاريخ الغني وهذه الثقافة الغنية التلاميذ على فهم الاختلافات الثقافية وإبداء الاحترام للتنوع الثقافي.

ما هو "الاعتراف بالبلد"؟

"الاعتراف بالبلد" وسيلة تمكننا من تذكير أنفسنا بأننا نسكن ونذهب إلى مدرسة تقع على أراض أبوريجينية وتمكننا من تخصيص الوقت للإعجاب عن احترامنا لأجيال الشعوب الأبوريجينية وشعوب جزر مضيق توريس السابقين والحاضرين لمتابعتهم في العناية بأرضنا وترابنا وسمائنا وبحارنا. و"الاعتراف بالبلد" وسيلة نبدى فيها احترامنا للشعوب والثقافات الأبوريجينية والتراث الأبوريجيني ولعلاقة "أصحاب الأرض الأصليين" المستمرة مع الأرض.

ما هو "البلد"

يرتبط السكان الأصليون ارتباطاً وثيقاً ومستمرّاً بأرضهم ومياههم التي يطلقون عليها اسم "البلد"، ويصلهم هذا الارتباط الروحي العميق بأرضهم وأجدادهم ويخلق لديهم حسّ الانتماء والهوية. وعلى الرغم من التحديات والصعوبات التي قاسوا منها بسبب الاستيطان والإبعاد القسري، تمكنت الشعوب الأبوريجينية من المحافظة على هذا الارتباط المقدس.

ويمكن أن يتعلم طفلك تاريخ الشعوب الأبوريجينية وشعوب جزر مضيق توريس وثقافتهم بالوسائل التالية:

- البحث عن "البلد" الذي يتواجد فيه منزله
- البحث عن "البلد" الذي تتواجد فيه مدرسته
- كتابة فقرة يعبر فيها عن "الاعتراف بالبلد"
- تعلم بعض الكلمات الخاصة باللغة الأبوريجينية المحلية بالاستعلام عنها من أبناء المجتمع الأبوريجيني المحلي.



نشاط



ساعد طفلك على تكملة "اعتراف بالبلد"
خاص بأرض مدرسته. امسح رمز
QR أو تفقد الموقع الإلكتروني التالي:

edu.nsw.link/indigenous-australia-map

اليوم نلعب ونتعلّم على أرض "بلد"

ونقدّم احترامنا لحكماء الأبوريجينيين
السابقين والحاضرين.

مواقع إلكترونية مفيدة



education.nsw.gov.au/useful-websites

دائرة الصحة في نيو ساوث ويلز

health.nsw.gov.au

موارد للأهل ومقدمي الرعاية

education.nsw.gov.au/parents-and-carers

السلامة على الطرقات

education.nsw.gov.au/safe-travel

ميثاق المجتمع المدرسي

education.nsw.gov.au/school-community-charter

معلومات مترجمة عن المدارس

education.nsw.gov.au/translated-documents

مواقع إلكترونية مفيدة أخرى

education.nsw.gov.au/useful-websites

المجموعة الاستشارية لتعليم الأبوريجينيين

aecg.nsw.edu.au

المحصلات المنشودة للأبوريجينيين والشراكة معهم

education.nsw.gov.au/teaching-and-learning/aec

الانطلاقة الجيدة في المدرسة

education.nsw.gov.au/early-learner-animations

دليل سريع للأهل من الألف إلى الياء

education.nsw.gov.au/parent-guide

الشكاوى والثناء والاقتراحات

education.nsw.gov.au/your-feedback

الإعاقة والتعلم والدعم

education.nsw.gov.au/starting-school-with-additional-needs

التسجيل

education.nsw.gov.au/enrolment

تعليم التلاميذ ذوي القدرات العالية والموهوبين

education.nsw.gov.au/teaching-and-learning/high-potential-and-gifted-education

نزل تطبيق دائرة
التربية والتعليم في
NSW الخاص بالأهل
امسح رمز الQR



نعترف بأوطان جميع الشعوب الأبوريجينية ونعرب عن احترامنا لـ "البلد"

قل مرحباً

© 2023 دائرة التربية والتعليم في NSW

NSWDepartmentofEducation@

NSWEducation@

NSWEducation@

NSW Department of Education@

education.nsw.gov.au

