



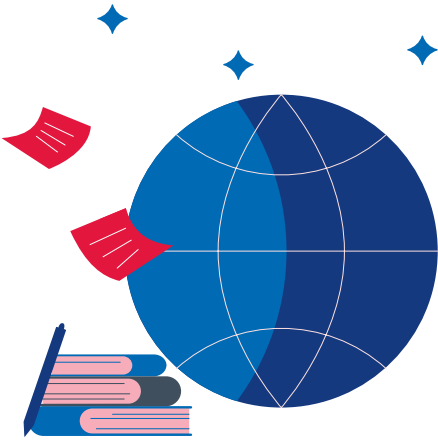
الاستعداد

للمدرسة الثانوية



هل تحتاج إلى معلومات بلغة غير الإنجليزية؟

- 1 اتصل على الرقم **131 450** للحصول على مساعدة مجانية في الترجمة الشفهية من "خدمة الترجمة الهاتفية".
- 2 اطلب مترجماً يتكلم لغتك.
- 3 أعط موظف الردّ على المكالمات رقم هاتف المدرسة التي تريد الاتصال بها لتأمين مترجم على الهاتف لمساعدتك.



ما تتوقعه في المدرسة الثانوية

يعتبر بدء الدراسة في المدرسة الثانوية مرحلة مشوّقة للتلاميذ والوالدين ومقدّمي الرعاية على السواء.

والذهاب إلى المدرسة الثانوية سيكون تجربة جديدة لطفلك، إذ أن حجم المدرسة سيكون على الأرجح أكبر بكثير من مدرسته الابتدائية ويمكن أن يخالغ طفلك بعض الشعور بالغرابة في البداية، وذلك لأنه بدلاً من أن يكون تلميذاً كبيراً في مدرسة صغيرة أصبح الآن تلميذاً مبتدئاً في مدرسة كبيرة. لكن بالرغم من ذلك تظلّ هذه المرحلة مشوّقة للتلاميذ لتوفّر فرصاً عديدة ومنهاجاً عاماً أوسع فيها.

مدّرّسون ومدّرّسات جد

في المدرسة الثانوية، يدّرّس التلاميذ عادةً 8 مدّرّسين ومدّرّسات أو أكثر. وقد يكون لدى طفلك مدّرّس مرشد للتلاميذ أو مدّرّس مرشد لصفه المدرسي يقوم بتنسيق نشاطاته. ويصبح المدّرّسون والمدّرّسات مصادر معلومات ومرشدين، بدلاً من ملقّنين. وهناك أيضاً رؤساء أو رئيسات مدّرّسين ومدّرّسات لمختلف مجالات التعلّم الرئيسية، ويمكن أن يتغيّر زملاء الصف من صف إلى آخر.

الجدول الزمني

يتم إعطاء التلاميذ جداول زمنية تتضمن المواد الدراسية وأوقاتها وأماكن الغرف التي تدرّس فيها. ويتعين على التلاميذ تفقّد الجداول الزمنية كل ليلة للتأكد من تحضير الكتب المطلوبة واللازم وإكمال الواجبات المدرسية لصفوف اليوم التالي. وإذا كان لدى التلميذ حصة "تنمية شخصية وصحة وتربية بدنية" (PDHPE)، فيمكن أن يحتاج أيضاً إلى توظيف ملابس الرياضية وحذاء الرياضة. أما الجداول الزمنية الخاصة بحصص القراءة والفهم فيمكن أن يحتاج طفلك إلى وقت أطول للاعتياد عليها، وقد يجعله الانتقال من غرفة إلى أخرى يشعر بعدم الاستقرار والتعب.

تجارب جديدة

منذ اليوم الأول، سوف تكون هناك تغيّرات عديدة يجب على طفلك الاعتياد عليها، من بينها وجود عدد مختلف من المدّرّسين والمدّرّسات المختلفين في صفوف مختلفة وغالباً ما تكون منتشرة في أنحاء المدرسة الأوسع مساحةً من المدرسة الابتدائية.

وتركز حصص الصفوف على مواد دراسية معينة وقد تستغرق الحصص مدة أطول من المدة التي اعتاد عليها طفلك في المدرسة الابتدائية. وقد يتعيّن أن يحمل التلميذ في أنحاء المدرسة من صف إلى صف دفاتر ملاحظات وكتب يمكن أن تكون ثقيلة الوزن.

طرائق تعلّم جديدة

يُتوقّع من تلاميذ الصف السابع أن يتمتعوا بمزيد من الاستقلالية والاندياع الذاتي مقارنةً بالمدرسة الابتدائية، فالدروس في المدرسة الثانوية غالباً ما تركز على التلميذ بصورة أكبر وتتطلب منه مستوى أعلى من الاستقلالية في عملية التعلّم.



التكنولوجيا

سوف يكون بمتناول طفلك استخدام مجموعة واسعة من الأدوات والخدمات التكنولوجية التي يقوم المدرسون والمدرّسات عن خبرة جعلها جزءاً من عملية التعلم والتعليم لتعزيز تجارب التلاميذ. وتشمل هذه الأدوات منصات إلكترونية لتسهيل التدريس في الصفوف المعتمدة على التكنولوجيا الرقمية، وتطبيقات تتيح للتلاميذ الاستمتاع بتجارب متعددة الوسائط وابتكار تجاربهم الخاصة.

كذلك سوف يعكف التلاميذ على دراسة العلوم والتكنولوجيا والهندسة والرياضيات (STEM) وتعلّم استخدام أدوات التكنولوجيا الرقمية لتنمية المهارات التي سيحتاجونها في المستقبل. وسوف تختار كل مدرسة وكل مدرّس ومدّسة أفضل الأدوات الرقمية في تدريس موادهم لاستيفاء أغراض التعلّم الأساسية.

أصدقاء جدد

يمكن أن يشكّل تعرّف التلاميذ على أصدقاء جدد جزءاً مشوقاً وصعباً أيضاً من مرحلة البداية في المدرسة الثانوية، إذ غالباً ما يأتي التلاميذ من مدارس ابتدائية مختلفة وقد يجدون أنفسهم في صفوف مليئة بأطفال لا يعرفونهم. إذا تمكن التلاميذ من التعرّف على أطفال يحبونهم ويشاركونهم اهتماماتهم فإن ذلك يساعد على تحفيزهم وتعزيز تقديرهم الذاتي وحسهم بالانتماء.

ضغط الأقران

أحياناً تدفع الرغبة في التعرّف على أصدقاء جدد ومجاراة الآخرين للتلاميذ على القيام بأشياء قد لا يفعلونها في العادة، وذلك لمجرد كسب ود الآخرين والانخراط في مجموعة منهم. أعلم طفلك أنه ليس مضطراً أن يفعل كل شيء يفعله أقرانه. لذلك احرص على أن تكون الصداقات التي ينشئونها أصيلة وإيجابية وليست قائمة على الضغط أو الإذعان، فالصديق الحقيقي لطفلك هو الذي يحبه لشخصه.

هواتف الموبايل

لا يُسمح لطفلك باستخدام هواتف الموبايل أو أي جهاز رقمي شخصي آخر خلال وجوده في المدرسة. ينطبق هذا الحظر خلال تواجده في الصفوف والاستراحة الصباحية واستراحة الغداء. لكن لدى المدير(ة) والمدرّسون والمدرّسات صلاحية للسماح باستخدام الأجهزة الرقمية الشخصية لأغراض تعليمية أو إذا كانت ضرورية لتعلم التلميذ أو لصحته أو عافيته.

إذا احتجت للاتصال بطفلك خلال الساعات المدرسية أو إذا احتاج للاتصال بك، بإمكان المدرسة المساعدة على ترتيب التواصل بينكما. استعلم من مدرسة طفلك عن إجراءاتها الخاصة حيال استخدام هواتف الموبايل في حرم المدرسة وخلال النشاطات المدرسية وخارج المدرسة.



المساهمات المالية الطوعية في البرامج المدرسية

يُمكن جميع المدارس الحكومية في نيو ساوث ويلز أن تطلب من الأهل مساهمات مالية لتحسين برامجها التربوية والرياضية. وهذه المساهمات طوعية، أي يمكنك اختيار دفعها أو عدم دفعها.

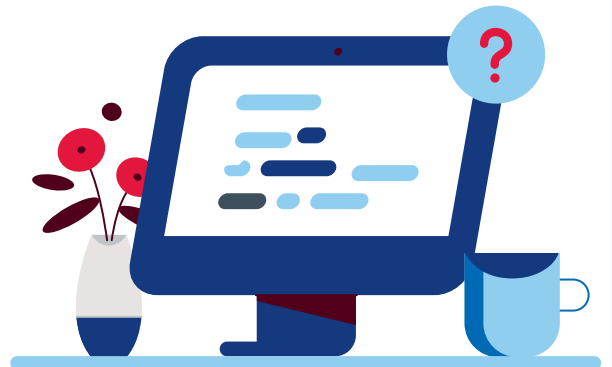
المساهمة المالية لقاء المواد الاختيارية

يُمكن المدارس استيفاء رسوم لقاء المواد الاختيارية التي تتجاوز الحد الأدنى من احتياجات المنهاج العام. وقد يكون الوالدون مؤهلين للحصول على مساعدة من المدرسة إذا لم يكن باستطاعتهم دفع رسوم لقاء المواد الاختيارية بسبب ضائقة مالية.

سوف يعمل المدير(ة) على ضمان عدم معاناة أي تلميذ(ة) أو عائلة من أي تمييز أو إحراج إذا لم يدفعوا مساهمة مالية طوعية أو مساهمة لقاء مادة دراسية.

هل تعلم؟

سيكون بمتناول طفلك في الصف استخدام برمجيات أدوبي ومايكروسوفت وغوغل عبر خدمات مجانية للإنترنت والبريد الإلكتروني خاضعة للترشيح وتخزين سحابي مأمون ولامحدود.





تقييم الانتقال إلى الصف السابع

بإمكان طفلك أن يخضع إلى التقييم الاختياري الخاص بالانتقال إلى الصف السابع في بداية المدرسة الثانوية. وبإمكانه الخضوع لهذا التقييم إذا لم يكن قد أكمل فحص تقييمه في الصف السادس.

يساعد تقييم الانتقال إلى الصف السابع على تحديد التلاميذ الذين قد يحتاجون إلى دعم إضافي في تنمية المهارات اللغوية الأساسية والمهارات الحاسوبية. ويستخدم المدرسون والمدربون أيضاً مجموعة من اختبارات التقييم الأخرى لتحديد احتياجات التلاميذ التعليمية في المهارات اللغوية الأساسية والمهارات الحاسوبية لتدريسهم المهارات التي يحتاجونها.

احتياجات الدعم والاحتياجات الإضافية

إذا كانت لدى طفلك احتياجات إضافية للتعلم واحتياجات تتعلق بصحته وعافيته، راجع مسؤولي مدرسة طفلك الابتدائية بشأن انتقاله إلى المدرسة الثانوية، إذ يُفترض أن يتمكنوا من مساعدتك على بدء الحوار مع المدرسة الثانوية لإعداد الدعم المناسب لطفلك.

education.nsw.gov.au/parents-and-carers/inclusive-learning-support

الانتقال إلى المدرسة الثانوية

برامج الانتقال إلى المدرسة الثانوية

يبدأ العديد من المدارس بتنفيذ برنامج انتقال خلال الفصل الثالث والرابع في الصف السادس. احرص على حضور أي لقاء توجيهي للأهل أو "لقاء مع المدرس" تعرضه مدرسة طفلك الثانوية، فذلك سيسهل عليه الدراسة في الصف السابع لأنه سيطلعك على ما ستوقعه وعلى إجراءات المدرسة وعلى الأشخاص الذين يمكن الاتصال بهم بشأن أية مسائل، إذ أن متابعة تقدم طفلك قد تكون أصعب مما كانت عليه في المدرسة الابتدائية، إذ قد يكون هناك مدرس مختلف لكل مادة.



نصائح مفيدة

في اليوم التوجيهي الذي تقيمه المدرسة الثانوية

- هل يعاني طفلك من ردود فعل تحسسية أو من حالة صحية؟ إذا كان الأمر كذلك، أخبر المدرسة في اليوم التوجيهي أو بأسرع وقت ممكن.
- استعلم عمّا إذا كان طفلك سيحتاج إلى جهاز ما، على سبيل المثال جهاز كمبيوتر محمول. وإذا كنت تنوي شراء جهاز، استفسر من المدرسة عن أدنى الاحتياجات الموصى بها.
- استعلم عن كيفية المشاركة في نشاطات مدرسة طفلك.
- استعلم عن وقت بداية اليوم المدرسي ووقت نهايته.
- استعلم عن أي برامج متوفرة للانتقال إلى المدرسة الثانوية.
- استفسر عن الموظفين المتخصصين بالدعم الذين بإمكان طفلك التكلم معهم إذا لزم الأمر - على سبيل المثال مرشد الصف السابع أو موظف تعليم الأبوريجينيين.

قبل بداية الفصل الأول

- اشتر الأزياء المدرسية والأحذية والجوارب المناسبة والكتب والقرطاسية وشنطة مدرسية وقنينة شراب واعمل لطفلك نسخة من مفتاح البيت وجهاز أية لوازم أخرى يحتاجها.
- ضع ملصقاً على جميع أغراضه.
- تابع مدرسة طفلك والدائرة على وسائل التواصل الاجتماعي للاطلاع على آخر المستجدات ذات الصلة.
- زوّد المدرسة بوسائل الاتصال بك الحالية.
- تكلم مع طفلك بإيجابية عن الانتقال إلى المدرسة الثانوية. أسأله عما يتشوق إليه في المدرسة الثانوية وما إذا كان هناك أي شيء يقلقه.
- اعط طفلك نقوداً وزوّده بأرقامك الهاتفية للاتصال بك في الحالات الطارئة.
- احرص على حفظ رقم هاتف مدرسة طفلك في هاتفك.

التلاميذ الأبوريجينيون

في بعض المجتمعات، توجد برامج انتقالية مصممة لتعزيز المحصّلات التربوية للتلاميذ الأبوريجينيين. تشجع هذه البرامج أهل التلاميذ الأبوريجينيين و/أو التلاميذ المتحدرين من جزر مضيق توريس ومقدمي الرعاية لهم على الاشتراك في إعداد "مسار تعلم خاص" (PLP) لأطفالهم. للمزيد من المعلومات عن البرامج الانتقالية المعدّة على أساس فردي و"مسارات التعلم الخاصة" اتصل بمدرسة طفلك.

دعم التلاميذ الذين يتعلّمون الإنجليزية كلفة أو لهجة إضافية

توفّر المدارس الدعم للتلاميذ الذين يتعلّمون الإنجليزية كلفة أو لهجة إضافية (EAL/D) لمساعدتهم على المشاركة في العملية التربوية في المدرسة بشكل كامل.

يمكن أن يتأهل التلاميذ الذين في سنّ المدرسة الثانوية وهم في المراحل المبكرة من تعلّمهم الإنجليزية لتلقّي تدريس خصوصي مكثّف للغة الإنجليزية في مركز لتعليم الإنجليزية بصورة مكثفة أو صف لتعليم الإنجليزية بصورة مكثفة.

اتصل بمدرسة طفلك للاطلاع على الوسائل التي تليها بها المدرسة احتياجات التلاميذ الذين يتعلمون الإنجليزية كلفة أو لهجة إضافية.

سياسة التعليم للجميع في نيو ساوث ويلز

تضمن سياسة التعليم للجميع اشتراك كافة التلاميذ اشتراكاً كاملاً بعملية التعلّم مع أترابهم، بغض النظر عن اختلافاتهم.

إن دائرة التربية والتعليم في نيو ساوث ويلز تثمّن الاختلاف في المجتمعات المدرسية وتلتزم بوجود نظام تربوي جامع وحاضن لكل تلميذ، بغض النظر عن إعاقته أو إنثيته أو وضعه الاجتماعي والاقتصادي أو جنسيته أو لغته أو جنسه أو توجهه الجنسي أو دينه. ويتم تحقيق ذلك بإجراء التغييرات المناسبة واستخدام الوسائل التعليمية التي تلي الاحتياجات الخاصة بكل تلميذ.

وتدعم ثقافتنا وسياساتنا وممارساتنا اليومية العمل بمبادئ تيسر التعليم للجميع طوال المرحلة المدرسية.

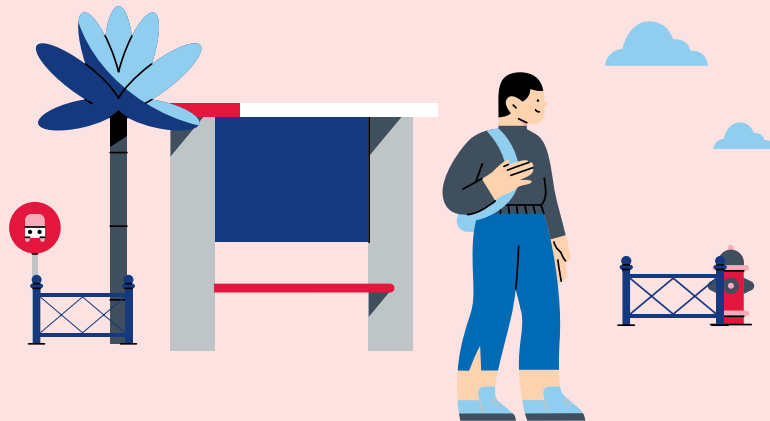
الذهاب إلى المدرسة والرجوع منها بأمان

اختر الطريق الأكثر أماناً للذهاب إلى المدرسة وتمرن على استخدام هذا الطريق مع طفلك. تكلم معه عن كيفية استخدام الطريق بأمان ويين له ذلك.

- خطط لمسالك المشي مع طفلك وتمرن على استخدامها معه. ناقش معه ما سيفعله قبل الذهاب إلى المدرسة وبعد انتهاء الدوام المدرسي، ومتى يجب أن يصل إلى المنزل.
- تحدثا عما يجب أن يفعله إذا كان متأخراً أو يشعر بعدم الأمان أثناء رحلة ذهابه إلى المدرسة أو الرجوع منها أو إذا فاته الباص أو القطار أو إذا أضع تذكرة السفر أو إذا كان الطقس ماطرًا.
- ناقش مع طفلك كيف يمكن أن تؤثر الإلهاءات، كالتحدث على الهاتف أو بعث رسائل نصية أو استخدام سماعات الأذن، على سلامته أثناء رحلته إلى المدرسة ورجوعه منها.
- إذا كان طفلك سيسافر بوسائل النقل العام، ساعده على التخطيط لرحلته. استخدم أداة التخطيط للرحلات على الموقع الإلكتروني transportnsw.info/trip
- ساعد طفلك في الحصول على بطاقة أوپل (Opal) أو تذكرة سفر مدرسية بالباص إذا كان سيستخدم وسائل النقل العام. اتصل لهذا الغرض على الرقم 131 500 أو تفقد الموقع الإلكتروني

transportnsw.info/tickets-opal/ticket-eligibility-concessions/school-student-travel

education.nsw.gov.au/safe-travel





الدراسة في المدرسة الثانوية

متى أصبح طفلك في المدرسة الثانوية، يصبح الدرس بانتظام أمراً مهماً، علماً أن وقت الدرس يختلف تماماً عن إتمام الواجبات المدرسية.

وسوف تختلف الواجبات المدرسية من حيث حجمها ونوعها بسبب عدد المدرّسين والمدرّسات والمواد الدراسية كل يوم. وسوف يتعين على معظم التلاميذ إتمام بعض الواجبات المدرسية كل مساء. وقد يتعلق الواجب المدرسي بمراجعة للدرس اليومي أو إكمال تمارين أو البدء بكتابة وظيفة يكون موعد تقديمها في وقت لاحق.

وخلال وقت الدرس، ينبغي على التلاميذ مراجعة ما تعلموه خلال اليوم وقراءة كتبهم المدرسية أو الملاحظات التي أخذوها وكتابة الخلاصات ومحاولة زيادة استيعابهم للمفاهيم التي تمت تغطيتها في الصف.

وينبغي على التلاميذ في المدرسة الثانوية مراجعة ما تمت تغطيته في الصف بانتظام وتلخيص الأفكار الرئيسية وقراءة المزيد عن المواضيع التي تم التطرق لها وإجراء البحوث بشأنها، علاوة على ممارسة التمارين المدرسية ككتابة المواضيع الإنشائية وحل المسائل الرياضية.

education.nsw.gov.au/parents-and-carers/learning

اقتراحات للدرس بطريقة فعّالة

لا توجد طريقة "فضلى" للدرس، فغالباً ما يجد التلاميذ وسائل وأوقات مختلفة للدرس تتناسب معهم. الأمر الأساسي هو متابعة الدرس بانتظام، وعدم اللجوء إلى حشو الدماغ بالمعلومات قبل اختبار أو امتحان. هل لدى طفلك رزمة تخطيط أو مفكرة يومية للدراسة؟ يفضل بعض التلاميذ وضع مخطط زمني لواجباتهم المدرسية ورسائل تذكيرية في هواتفهم أو أجهزتهم الإلكترونية، لكن يظلّ عليك أن تتفقد في كل أسبوع التزام طفلك بإنجاز واجباته المدرسية و متابعة دروسه.

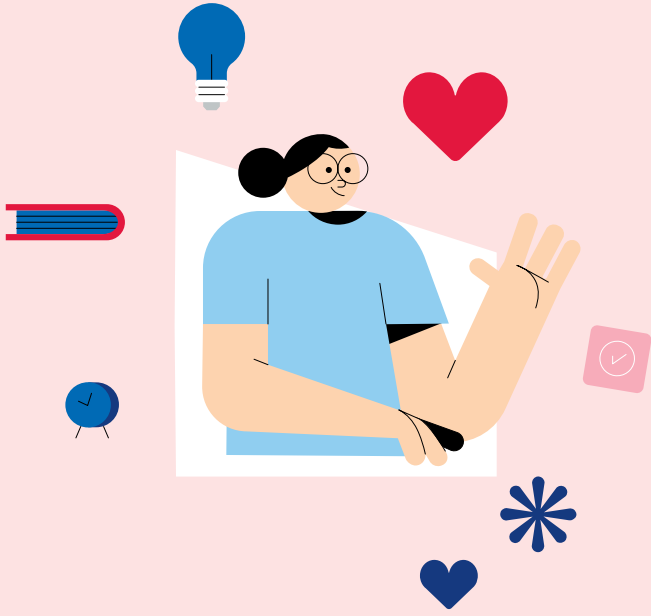
المنهاج العام

في كل سنة يتم تعليم التلاميذ بواسطة مقرّرات دراسية تضعها "هيئة المعايير التعليمية والتربوية في نيو ساوث ويلز" ومواد دراسية اختيارية تحظى بموافقة الدائرة للاسترشاد بها في تعلّمهم. وتحدّد المقرّرات الدراسية في نيو ساوث ويلز ضرورات تعليم وتعلّم محتوى متنوع يفضي إلى إنجاز محصلات متنوعة في مختلف مراحل تعليم التلاميذ.

edu.nsw.link/curriculum







لكل يوم أهميته

إنّ تغيبَ طفلك يوم عن المدرسة بين الحين والآخر قد لا يبدو أن له شأنًا كبيراً، لكن تراكم أيام الغياب يعود بالضرر عليه.

ما أهمية الحضور إلى المدرسة؟

إن حضور طفلك إلى المدرسة كل يوم يمنحه أفضل فرصة للاستفادة من المدرسة والتزوّد بمجموعة واسعة من المعارف، كما يعزّز صحته وعافيته وعلاقاته الاجتماعية.

وكل يوم مدرسي هو امتداد لما تعلّمه الطفل في اليوم السابق. والمدرسة موجودة لدعمك في جعل طفلك جاهزاً ومتشوقاً للذهاب إلى المدرسة كل يوم.

وعندما يتغيّب طفلك، من المهم أن تخبر المدرسة بالغياب وأسبابه في اليوم الذي يتغيّب فيه أو في اليوم السابق لغيابه. يضمن هذا معرفة المدرسة بمكان وجود تلاميذها ويساعدها على تقديم الدعم لك ولعائلتك إذا لزم الأمر.

يُرجى الاتصال بالمدرسة إذا احتاج طفلك إلى التغيب عن المدرسة لأي سبب كان، لكي يتمكن الموظفون والموظفات من التخطيط لمواصلة دعم تعلم طفلك وعافيته.

education.nsw.gov.au/every-day-matters

هل تعلم؟

إذا تغيب طفلك مجرّد

يوم واحد بالأسبوع

سوف يصل مجموع غيابه إلى أربعين يوماً مدرسياً

وثمانية أسابيع تعلّم بالسنة الواحدة

وبالتالي سوف تصل مدة التعلّم التي سيخسرّها إلى

سنتين ونصف السنة من حياته المدرسية.

دعم تعلم المهارات اللغوية الأساسية والمهارات الحاسوبية في المدرسة الثانوية

في المدرسة الثانوية، ينمي التلاميذ مهاراتهم اللغوية الأساسية ومهاراتهم الحاسوبية ويستخدمونها في جميع موادهم الدراسية. ويمكن أن تؤثر تنمية المهارات بصورة جيدة لدى التلميذ، بما في ذلك المفردات الجيدة والمعرفة السليمة بالأرقام، على نجاحه طوال المرحلة المدرسية.

المهارات اللغوية الأساسية

الكتابة

شجّع طفلك على الكتابة عن مواضيع تهمة بوسائل مختلفة.

- تفقّد الواجبات الكتابية التي يقوم بها طفلك في مختلف المواد المدرسية. ناقش مع طفلك الجوانب التي يجد أنها تشكل نقاط قوته والمجالات التي تحتاج إلى تحسين وشجّع على إطلاعك على ذلك.
- اجلب لطفلك كتيباً أو دفترًا أو مفكرة يمكنه الكتابة والرسم فيها يومياً.
- اطلب من طفلك الكتابة عن أشياء يحب أن يفعلها، على سبيل المثال قراءة كتاب أو مشاهدة فيلم سينمائي أو ممارسة لعبة.

التحدّث والإصغاء

إن تنمية مهارتي التحدّث والإصغاء لدى الأطفال أمر مهم من أجل تخالطهم الاجتماعي وتكوين الصداقات والمشاركة الفعالة في النشاطات المدرسية.

- شجّع طفلك على إطلاعك على المواضيع التي يتعلّمها في المدرسة. اصغ إلى هذه المواضيع واطرح عليه أسئلة بشأنها وناقشها معه.
- أخبره قصصاً من عالمك، إذ أن إطلاع التلميذ على الذكريات وعلى تقاليد العائلة وتاريخها يساعدهم على فهم موقعهم في العالم الأوسع.
- شجّع طفلك على إخبارك قصصاً، وإعادة سرد أحداث مفضلة لديه أو ابتكار قصص تعتمد على بيئته - كابتكار "شخصيات" ومواقف وأحداث جديدة.

القراءة

شجّع طفلك على التوسّع في قراءة مواضيع تهمة - سواء أكانت خيالية أم واقعية - وشاركه أنت والآخرون في القراءة.

- شجّع طفلك على قراءة أنماط كتابية مختلفة، بما فيها الكتب والمجلات والنصوص على الإنترنت.
- اسأل طفلك عن مواد كتابية ينصح بقراءتها. وبعد أن تقرأها، ناقش وقلّم معه الأجزاء و/أو الشخصيات و/أو الأحداث و/أو الأساليب الكتابية المفضلة لديك.
- شجّع طفلك على قراءة النسخ المطبوعة لأفلامه أو برامج التلفزيونية المفضلة، وناقش معه أوجه الاختلاف التي قد تكون موجودة بين الشخصيات في القصة المكتوبة والشخصيات في السينما وعلى شاشة التلفزيون وأيهما أفضل.





المهارات الحاسوبية

سوف تساعد المهارات الحاسوبية على إعداد طفلك للحياة والعمل في القرن الواحد والعشرين.

تحدّث مع أفراد العائلة عن أهمية المهارات الحاسوبية وفائدتها في الحياة اليومية.

الأرقام والجبر

شجّع طفلك على استكشاف المهارات الرقمية والحاسوبية وتطبيق هذه المهارات في الأوضاع اليومية.

- العب معه ألعاب الطاولة أو الرُّقع التي تُستخدم فيها المهارات الرقمية والمالية مثل المونوبولي أو "يوم الدفع" (Pay Day).
- أطلعه على معلومات عن الفواتير المنزلية، كفاتورة الكهرباء وفاتورة الهاتف. اسأل طفلك عن الطريقة التي يمكن أن يضع فيها ميزانية لدفع الفواتير.

القياسات والهندسة الرياضية

استكشف مع طفلك مختلف الوسائل التي تساعد على تحديد أشكال الأشياء وقياسها في الأوضاع اليومية وناقشه بشأنها.

- اطبخ مع طفلك تبعاً لطريقة تحضير طعام معيّن. اطلب منه معايرة الكميات المطلوبة واحتسابها بصورة صحيحة بحسب طريقة التحضير.
- اعمل مع طفلك على ابتكار جدول زمني يساعده على تقسيم وقته بين المدرسة والراحة ولقاء الأصدقاء وإتمام أشغاله.

الإحصاء والاحتمالات

اطرح على طفلك أسئلة عن بيانات تم تقديمها في مصادر مختلفة، كالتقارير الصحفية والتلفزيونية، وناقشها معه بصورة نقدية.

- استخدم مع طفلك أداة متابعة إلكترونية للياقة البدنية وقرن عدد الخطوات التي يتم اجتيازها كل يوم على مدى أسبوع ومعدلها خلال شهر.
- العب مع طفلك ألعاب النرد وخبّر احتمالات نواتج الرمية التالية لحجر نرد واحد، أو حجريّ نرد، واحتمالات ربح اللعبة.
- شجّع طفلك دائماً واستخدام نشاطات ومواضيع تهمة. وإذا كنت تتكلم لغة غير الإنجليزية، من المهم أن تدعم طفلك على استخدام لغته الأم أثناء التواصل.
- والأهم هو قضاء وقتٍ مسلي مع طفلك والاستفادة من الفرص التي تسنح خلال النشاطات اليومية، فالسنوات المبكرة مهمة للغاية في تنمية حب التعلم لديه لمدى حياته.

البرنامج الوطني لتقييم المهارات اللغوية الأساسية والمهارات الحاسوبية (NAPLAN)

يخضع تلاميذ الصف الثالث والخامس والسابع والتاسع في كافة المدارس الأسترالية لاختبارات "البرنامج الوطني لتقييم المهارات اللغوية الأساسية والمهارات الحاسوبية" (NAPLAN).

تُجرى اختبارات NAPLAN في شهر آذار/مارس وتتضمن أربعة اختبارات مختلفة:

- الاصطلاحات اللغوية (التهجئة، تنقيط النّص والقواعد)
- الكتابة
- القراءة
- الحساب.

واختبارات NAPLAN ليست اختبارات للغة الإنجليزية أو الرياضيات، بل هي تقييم عام لمهارات التلميذ اللغوية الأساسية ومهاراته الحاسوبية المطلوبة في جميع المواد الدراسية. وتؤخذ النصوص المستخدمة في اختبارات NAPLAN من مجموعة متنوعة من مجالات التعلّم الرئيسية.

ويمكن أن يتأهل التلاميذ ذوو الإعاقة أو ذوو الاحتياجات الإضافية للتعلم والدعم للاستفادة من تعديلات مناسبة لإعاقاتهم خلال الاختبارات. اتصل بمدرسة طفلك لبحث هذا الأمر بمزيد من التفصيل.



عافية الطفل

شجّع طفلك على الحفاظ على التوازن في حياته في مرحلة المدرسة الثانوية، إذ أنه سوف يحتاج إلى وقت للراحة ووقت للمتعة ووقت للمخالطة الاجتماعية مع العائلة والأصدقاء، علاوةً على حاجته إلى طعام صحي وممارسة التمارين والحصول على قسط جيد من النوم.

كيف يمكن أن يشعر طفلك

يمكن أن يشعر طفلك بالتشوّق أو السعادة حيال البدء في المدرسة الثانوية، أو ربما يشعر بالتوتر أو الإحباط حيال جميع التغييرات الحاصلة. لكن تذكر أن جميع هذه المشاعر طبيعية وأن ردة فعل طفلك يمكن أن تختلف عن ردة فعل الأطفال الآخرين؛ لذلك من الضروري أن تكون لديك بعض الإستراتيجيات لمعالجة مشاعر قلقه وإعادة تركيز تفكيره والتأكد من عنايته بنفسه.

ما يمكنك أن تفعله لمساعدة طفلك

- راقب وسائل التواصل التي يشاهدها طفلك .
- تكلم مع طفلك عن فهمه للوضع وصح المعلومات المغلوطة أو أي التباس لديه.
- اجعل طفلك يشارك بوضع خطط للمستقبل.
- ادعم طفلك للبقاء على تواصل مع أصدقائه.
- حافظ على روتينك المعتاد ونشاطاتك المعتادة قدر الإمكان.

أطلع طفلك على النصائح التالية وذكّره بأنك متواجد دائماً لمساعدته:

- فكّر بتوازن وبتعاطف مع ذاتك - من المهم أن ترفق بنفسك وتفكّر بواقعية. خاطب نفسك كما لو كنت تسدي نصيحة لصديق عزيز.
- ابق على اتصال بالآخرين - في الأوقات الصعبة يجب أن تتكاتف. ابق على اتصال بأصدقائك وأفراد عائلتك واهتم بالمقربين منك وابق على تواصل معهم. خصّص الوقت لمُد يد العون للذين يجعلونك تشعر بالارتياح ويكونون على استعداد لمساعدتك.
- استعدّ بعض التحكم بحياتك - حدّد الأشياء التي تتحكّم بها، واكتب قائمة بالأشياء التي تريد إنجازها ثم اشطب كل شيء تنجح في إنجازه.
- اقبل بما لا يمكنك تغييره - فقبول وجود أمور في الحياة خارجة عن سيطرتك واختيار الشعور بالارتياح حيال ذلك يُرَجِّح أن يجلب لك مزيداً من راحة البال ويستنفد طاقة أقل من مكافحة شيء لا يمكنك تغييره.
- اتخذ خيارات صحية - حافظ على نشاطك واحرص على الحصول على قسط جيد من النوم وتناول طعاماً صحياً وحافظ على رطوبة جسمك. وتذكّر أنك ما تزال متحكّماً بجسدك وبمسارك الخاص.

education.nsw.gov.au/anti-bullying

الخدمات المدرسية للمشورة والدعم

تستطيع جميع المدارس الحكومية في نيو ساوث ويلز توفير المشورة بواسطة أخصائي(ة) نفساني(ة) من خلال خدمة المشورة المدرسية. ولدى المدارس الثانوية موظفون وموظفات مكرّسون لدعم صحة التلاميذ العقلية وعافيتهم. وبإمكان كل مدرسة توفير خدمة المشورة المدرسية، ولدى العديد منها موظف(ة) دعم للتلاميذ وممرضات أو ممرضون للصحة والعافية ورئيس(ة) مدرّسين ومدرّسات لشؤون عافية التلاميذ.

بإمكان موظفي أو موظفات خدمة المشورة المدرسية مساعدة التلاميذ الذين لديهم صعوبات في المدرسة أو في المنزل، وبإمكانهم إحالة العائلات إلى خدمات خارج المدرسة عند الحاجة. اتصل بالمدرسة لأخذ موعد مع أخصائي(ة) نفساني(ة) في خدمة المشورة المدرسية.

النظافة الصحية خلال الدورة الشهرية للتلميذات في المدارس

تتوفر للتلميذات أثناء تواجدهن في المدرسة حاويات توزيع للفائف الحيض الصحية والقوط الصحية مجاناً.

education.nsw.gov.au/parents-and-carers/wellbeing

الارتباط بمفهوم "البلد" في المدارس

تتواجد الشعوب الأبوريجينية وشعوب جزر مضيق توريس منذ عشرات آلاف السنين في هذا البلد وهم الأصحاب المستمرون لأرضنا؛ ولكل مجموعة من هذه الشعوب ثقافتها ولغتها ومعارفها وقصصها التقليدية الخاصة بها.

أثناء وجود طفلك في المدرسة، سوف يتعلم المزيد عن تاريخ الشعوب الأبوريجينية وشعوب جزر مضيق توريس وثقافتهم وتجاربهم، كونهم الشعوب الأسترالية الأولى.

تساعد معرفة هذا التاريخ الغني وهذه الثقافة الغنية التلاميذ على فهم الاختلافات الثقافية وإبداء الاحترام للتنوع الثقافي.

ما هو "الاعتراف بالبلد"؟

"الاعتراف بالبلد" وسيلة تمكّننا من تذكير أنفسنا بأن منزلنا ومدرستنا يقعان على أراضٍ أبوريجينية، وتمكّننا من تخصيص الوقت للإعجاب عن احترامنا لأجيال الشعوب الأبوريجينية وشعوب جزر مضيق توريس السابقة والحاضرة لمواصلتها العناية بأرضنا وترباننا وسمائنا وبحارنا. والاعتراف بالبلد بيان إقرار بأصحاب الأرض الأصليين، وهو وسيلة نبدي فيها احترامنا للشعوب والثقافات الأبوريجينية والتراث الأبوريجيني ولعلاقة "الأوصياء التقليديين" المستمرة مع الأرض.

ما هو "البلد"

يرتبط السكان الأصليون ارتباطاً وثيقاً ومستمرّاً بأرضهم ومباهمهم التي يطلقون عليها اسم "البلد"، ويصلهم هذا الارتباط الروحي العميق بأرضهم وأجدادهم ويخلق لديهم حسّاً بالانتماء والهوية. وعلى الرغم من التحديات والصعوبات التي قاسوا منها بسبب الاستيطان والإبعاد القسري، تمكنت الشعوب الأبوريجينية من المحافظة على هذا الارتباط المقدس.

ويمكن أن يتعلم طفلك عن تاريخ الشعوب الأبوريجينية وشعوب جزر مضيق توريس وثقافتهم بالوسائل التالية:

- البحث عن "البلد" الذي يتواجد فيه منزله
- البحث عن "البلد" الذي تتواجد فيه مدرسته
- كتابة فقرة يعبر فيها عن "الاعتراف بالبلد"
- تعلم بعض الكلمات الخاصة باللغة الأبوريجينية المحلية بالاستعلاء عنها من أبناء المجتمع الأبوريجيني المحلي.

نشاط



ساعد طفلك على تكملة
"اعتراف بالبلد" خاص بأرض مدرسته.
امسح رمز الـ QR أو تفقّد الموقع
الإلكتروني التالي: [edu.nsw.link/
indigenous-australia-map](https://edu.nsw.link/indigenous-australia-map)

أقر وأعترف بأبناء شعب

الأوصياء المستمرين للأرض التي
نلتقي عليها اليوم وبحكمائهم السابقين
والحاضرين على السواء. وأعرب عن
الإجلال ذاته للشعوب الأبوريجينية و/أو
شعوب جزر مضيق توريس الحاضرين
معنا اليوم.

مواقع إلكترونية مفيدة



education.nsw.gov.au/useful-websites

موارد للأهل ومقدمي الرعاية

education.nsw.gov.au/parents-and-carers

السلامة على الطرقات

education.nsw.gov.au/safe-travel

ميثاق المجتمع المدرسي

education.nsw.gov.au/school-community-charter

معلومات مترجمة عن المدارس

education.nsw.gov.au/translated-documents

مواقع إلكترونية مفيدة أخرى

education.nsw.gov.au/useful-websites

نزل تطبيق دائرة
التربية والتعليم في
NSW الخاص بالأهل
امسح رمز الـ QR



مديرية المحصّلات المنشودة للأبوريجينيين والشراكة معهم

education.nsw.gov.au/teaching-and-learning/aec

دليل سريع للأهل من الألف إلى الياء

education.nsw.gov.au/parent-guide

الشكاوى والثناء والاقتراحات

education.nsw.gov.au/your-feedback

الإعاقة والتعلّم والدعم

[education.nsw.gov.au/
starting-school-with-additional-needs](https://education.nsw.gov.au/starting-school-with-additional-needs)

التسجيل

education.nsw.gov.au/enrolment

الصحة والعافية العقلية

education.nsw.gov.au/mental-health-programs

المجموعة الاستشارية لتعليم الأبوريجينيين في نيو ساوث ويلز

aecg.nsw.edu.au

دائرة الصحة في نيو ساوث ويلز

health.nsw.gov.au

نعترف بأوطان جميع الشعوب الأبوريجية ونعرب عن احترامنا لـ "البلد".

قل مرحباً

© 2023 دائرة التربية والتعليم في NSW

NSWDepartmentofEducation@

NSWEducation@

NSWEducation@

NSW Department of Education@

education.nsw.gov.au

