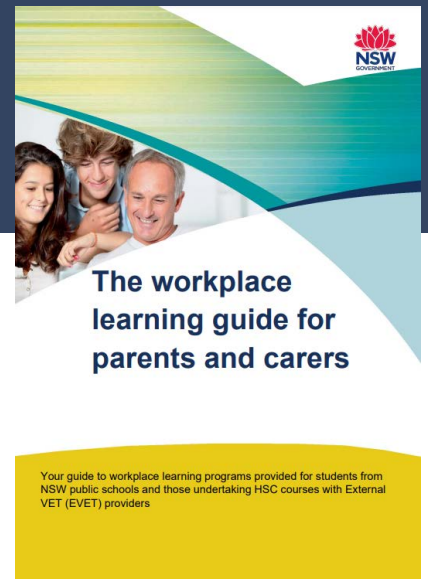


# Učenje na radnom mjestu Informacije za roditelje i staraoce

## Workplace Learning Information for Parents and Carers



**Roditelji i staraoци imaju bitnu ulogu za uspješnost svakog programa za učenje na radnom mjestu. Dajući podršku kod kuće, svom djetetu možete pomoći da donosi važne odluke o svojoj budućnosti i da što bolje iskoristi svoje iskustvo na radnom mjestu.**

## Workplace Learning (Učenje na radnom mjestu)

Programi učenja na radnom mjestu su sastavni dio školskog programa u NSW srednjim školama. Učenicima omogućavaju da planirani period provedu na radnom mjestu. Takvo iskustvo im poboljšava učenje u razredu, pomaže u izboru karijere, te im izgrađuje sposobnosti u odabranom zanimanju. To se ne plaća.

## Korist od učenja na radnom mjestu

Učenje na radnom mjestu đacima pomaže da:

- steknu opšte sposobnosti kao što su komunikacija i timski rad na poslu
- razviju sposobnosti u specifičnom zanimanju, povezane s njihovim Vocational Education and Training (Stručno obrazovanje i obuka) (VET) kursom
- imaju informacije koje im pomažu da bolje odlučuju kad planiraju svoje školske predmete i izbor karijere nakon škole.

## Programi učenja na radnom mjestu

**Radno iskustvo** obično pohađaju đaci u Years 9 ili 10, s tim da postoje određene mogućnosti u Years 11 i 12. To im pruža opšti uvid u 'radni svijet' i mogući izbor karijere. Đaci pod nadzorom obavljaju poslove koji odgovaraju njihovom nivou sposobnosti.

Programi **radne prakse** su razrađeni za đake upisane u Higher School Certificate (maturalno svjedočanstvo) (HSC) kurseve koji su odobreni od te industrijske grane. Tokom svoje prakse, đaci u praksi sprovode ono što uče, da bi ovladali standarima u toj industriji. Radna praksa je obavezan HSC uslov za kurseve s predmetima iz određene industrijske grane. Škola organizuje radnu praksu preko Work Placement Service Provider (pružaoca usluga za radnu praksu).

## Putni aranžmani

U većini slučajeva, na radnu praksu se od kuće može lako putovati.

Sve putne troškove snosi sam đak. Od vas se očekuje da svom djetetu pomognete oko putnih aranžmana i platite njegove putne troškove dok pohađa radnu praksu.

Ako vas to zabrinjava, o tome treba da porazgovarate sa svojim djetetom i organizatorom programa.

**Napomena:** ako vaše dijete razmišlja da pohađa radnu praksu daleko od kuće ili u drugoj saveznoj državi, prvo trebate kontaktirati školu koju dijete pohađa. Morate popuniti dodatnu dokumentaciju, prije nego što školski direktor potvrdi da li je takva radna praksa odgovarajuća.

## Bezbjednost đaka i hitni slučajevi

Bezbjednost đaka i zaštita djeteta su glavni prioriteti za NSW Department of Education.

Poslodavci domaćini, dok su đaci kod njih na praksi, moraju školu smjesta obavijestiti o svakom incidentu koji ugrožava zdravlje ili bezbjednost, uključujući kad se nešto zamalo dogodi. Poslodavci domaćini moraju o tome obavijestiti i TAFE ili privatnu ili društvenu organizaciju ako oni vode taj kurs. Neke aktivnosti su potpuno zabranjene, dok uz neke idu određeni uslovi. Za više informacija molimo posjetite:

<https://education.nsw.gov.au/teaching-and-learning/curriculum/career-learning-and-vet/workplace-learning/keeping-students-safe>

Vaše dijete će nositi Student Contact Card (đaćku karticu s kontaktom) na kojoj će biti naznačeni njegov Medicare broj (ili telefonski broj ljekara) i podaci o imenovanim osobama za kontakt tokom i van radnog vremena. Te informacije su od bitne važnosti u hitnim slučajevima.

Đaci moraju svom poslodavcu, u TAFE ili privatnoj ili društvenoj organizaciji registrovanoj za trening, prijaviti ako im nešto neposredno ugrozi bezbjednost, ili ako se pojavi rizik ili dogodi incident, i to što brže, a u roku od 24 sata. Ako vaše dijete nešto zabrinjava, povrijedi se ili osjeća neki rizik, a ne može o tome razgovarati sa svojim poslodavcem domaćinom, mora smjesta nazvati školu ili svoju kontakt osobu za hitne slučajeve.

## Osiguranje i odricanje odgovornosti

Ministarstvo ima osiguranje za đake koji se povrijede dok učestvuju u odobrenom programu učenja na radnom mjestu. Za više informacija, pogledajte Workplace Learning Guide for Parents and Carers na ovom linku:

<https://education.nsw.gov.au/teaching-and-learning/curriculum/career-learning-and-vet/workplace-learning/guides-and-forms>

## Đaci s invaliditetom ili bolešću

Školi, TAFE ili privatnoj ili društvenoj organizaciji registriranoj za obuku, morate reći ako dijete ima neku invalidnost, ako mu treba podrška u učenju, od nečega boluje (npr. ima dijagnozu da mu prijeti anafilaksa) ili ako ima neke poteškoće koje utiču na dijete, a što može uticati na bezbjednost, dobrobit i nadzor djeteta na radnom mjestu.

Možda treba razraditi plan za zaštitu zdravlja i dati ga poslodavcu domaćinu. Ako niste sigurni, porazgovarajte s djetetovim ljekarom opšte prakse.

Ako vaše dijete treba bilo kakve preinake na radnom mjestu da bi se zadovoljile njegove potrebe, o tome tokom procesa planiranja porazgovarajte sa školom, kao i s TAFE ili privatnom ili društvenom organizacijom registrovanom za obuku. Te informacije će biti uključene u Student Placement Record (evidenciju o radnoj praksi đaka) za vaše dijete.

## Daljnje informacije

1. Kontaktirajte školu koju dijete pohađa, a koja je razradila program učenja za vaše dijete.
2. Možete kontaktirati i višeg Pathways službenika, odgovornog za učenje na radnom mjestu, u lokalnom uredu ministarstva. Kontakt podatke možete dobiti od škole.
3. Ako trebate tumača, molimo nazovite Službu prevodilaca i tumača na 131 450.

**Senior Pathways, Pathways and Transitions**  
NSW Department of Education  
[seniorpathways@det.nsw.edu.au](mailto:seniorpathways@det.nsw.edu.au)